

Flood Contingency Plan-2074



+ नेपाल रेडक्रस सोसाइटी
दार्चुला जिल्ला शाखा, दार्चुला

प्रकाशन मिति : २०७४(२०१८)

प्रकाशक : नेरेसो, दार्चुला जिल्ला शाखा

फोन नं. : ९७४९५०७५४६सभापति

सर्वाधिकार : नेरेसो, दार्चुला जिल्ला शाखा

प्राविधिक सहयोग : NRCS DP-DRR Program

फोन नं. : ०९३ ४१००६६, ०९३४१०१३३

फ्याक्स नम्बर : ०९३४१०१३३

इमेल : darchulanrcs72@gmail.com

वेबसाइट : www.nrcs.org

संक्षिप्त शब्दहरूको सूची:

NRCS : Nepal Red Cross Society

NDRT : National Disaster Response Team

DDRT : District Disaster Response Team

CADRE : Community Action for Disaster Response

PHiE : Public Health in Emergency

WASH : Water Sanitation and Hygiene

DDMC : District Disaster Management Committee

DEOC : District Emergency Operating Center

विषय सूची

भाग-१

१. जिल्लाको चिनारी

भाग-२

१. बाढी आकस्मीक योजनाका उद्देश्य तथा प्रस्वावना
२. दार्चुला जिल्लाको नक्शा
३. विपद्को चिनारी
४. कार्य संचालनको सन्दर्भ

भाग-३

१. विपद् परिदृश्य तथा योजनाका अवधारणाहरू

भाग-४

१. परिचालन हुने क्षमता र स्रोतहरू
२. संगठनात्मक जिम्मेवारी र संरचना

भाग-५

१. विपद् प्रतिकार्य संरचना तथा काम कारवाहीहरू
२. विषयगत जिम्मेवारी
३. पूर्वतयारी प्राथमिकता
४. अनुसुचिहरू

भाग- १

१. दार्चुला जिल्लाको चिनारी:

नेपालको परिवर्तित भौगोलिक एवं राजनीतिक संरचना अनुसार दार्चुला जिल्ला प्रदेश नं. ७ मा अवस्थित छ। यस जिल्लाको दुई शक्तिशाली राष्ट्र भारत र चीनसंग सिमाना जोडिएको छ। दार्चुला जिल्लाको नाम दार्चुला कसरी रहन गयो भन्ने सम्बन्धमा कुनै लिखित प्रमाण प्राप्त नभएतापनि विभिन्न किंबदन्तिहरु सुन्न पाईन्छन्। दार्चुला शब्द उच्चारण गर्दा दारचूला भए पनि स्थानिय भाषाको दुईवटा शब्द धार र चूला वाट विकसित भएको हो। स्थानिय भाषामा धारको अर्थ पहाडको अग्लो चुचुरो र चुलाको अर्थ चुल्हो हुन्छ। यस भेगमा खान पकाउन प्रयोग गरीने चुल्होहरु प्रायः एक समानका तिन ओटा ढुङ्गाहरुमा माटो पोतेर चुचुरो को आकारमा बनेका हुन्छन्। यसरी तिनै तिर चुचुरो (धार) जस्तो चुल्हो बनाई खान पकाउने ठाउँ भएकाले धारचुला नाम रहेको र धारचुला पछि अपभ्रम्स भई दारचुला र त्यसपछि दार्चुला बन्न गएको हो भन्ने एक थरिको भनाई रहेको छ।

१.१ भौगोलिक विवरण

प्रदेश नं ७ अर्न्तगत महाकाली अंचलका ४ जिल्लामध्ये दार्चुला पनि एक हो। यस जिल्लाको पूर्वमा बझाङ्ग जिल्ला, पश्चिममा भारतको उत्तरांचल प्रदेशको पिथौरागढ जिल्ला, उत्तरमा चीनको स्वशासित क्षेत्र तिब्बत र दक्षिणमा बैतडी जिल्ला रहेको छ। विश्व मानचित्रमा २९° ३६' उत्तरी अक्षांस देखि ३०° १५' उत्तरी अक्षांस सम्म र ८०° २२' पूर्व देशान्तर देखि ८१° ०९' पूर्व देशान्तरसम्म फैलिएको यस जिल्लाको जम्मा क्षेत्रफल २३२२ वर्ग कि.मी रहेको छ। यो जिल्लामा समुद्र सतहबाट ५१८ मीटरको उचाई देखि ७१३२ मिटर सम्मको उचाई भएको अपि हिमाल यस जिल्लाको प्रमुख आकर्षण हो। त्यस्तै चीनको तिब्बत क्षेत्रमा अवस्थित हिन्दुहरुको महत्वपूर्ण तीर्थस्थल तथा पर्यटकीय महत्वसमेत बोकेको मानसरोवर जाने नेपालको प्रमुख मार्गको रुपमा दार्चुला जिल्लाको चर्चा पाएको छ।

१. अक्षांस २९° ३६' देखि ३०° १५' उत्तर सम्म

देशान्तर ८०° २२' देखि ८१° ०९' पूर्व

२. सिमाना :: पूर्व बझाङ्ग पश्चिम भारतको पिथौरागढ जिल्ला

उत्तर तिब्बत (चीन), दक्षिण बैतडी जिल्ला

३. क्षेत्रफल २३२२ वर्ग कि.मी.

४. औषत लम्वाई ९२.५ कि.मी

५. औषत चौडाई ४२.५ कि.मी

१.१(ख) भौगोलिक विभाजन :भौगोलिक दृष्टिकोणले दार्चुला जिल्लालाई ४ भागमा बाड्न सकिन्छ

अ) नदीले बनाएको फाट तथा बेसीहरु (समथर प्रदेश) :

महाकाली, चौलानी र अन्य त्यस्तै ठूला खोला नालाहरुको किनारमा अवस्थित भित्रि मधेशसंग तुलना गर्न सकिने समथर उब्जाउ फाँटहरु समथर प्रदेश अर्न्तगत पर्दछन्। जिल्लाको प्रमुख अन्न भण्डारको रुपमा रहेको यो फाँट र बेसीहरुमा जनसंख्याको चाप पनि अत्याधिक रहेको छ, उकू, लाली, दत्तू, गोकुलेश्वर, शिखर, देथला, धाप, खलंगा आदि गा.वि.स हरु यस प्रदेशका उदाहरण हुन्।

आ) पहाडी भाग :-

यस जिल्लाको मध्यभागमा रहेको उच्च समस्थली यस प्रदेशअर्न्तगत पर्दछन्। समथर भू भागको तुलनामा केही कम उत्पादन हुने भएतापनि अपेक्षाकृत उब्जाउ क्षेत्र नै मानिन्छ। शंकरपूर, भगवती, रानीशिखर, रिठाचौपाता, ग्वानी, डाडाकोट, हिकिला, आदि गा.वि.स हरु यस प्रदेशमा पर्दछन्।

इ) लेकाली भाग :-

लेकाली भाग प्राकृतिक सौन्दर्यताले भरीपूर्ण तर अन्न उत्पादनका दृष्टिकोणले कम उर्बर छ । प्रायः हेमन्त ऋतुमा हिमपात हुनु यस भागको विशेषता हो । लेकाली प्रदेशअर्न्तगत सुन्सरा, राप्ला, खण्डेश्वरी, घुसा, इयरकोट आदि गा.वि.स.हरु पर्दछन् ।

ई) हिमाली भाग :-

जिल्लाको उत्तरपट्टिको चीनको स्वशासित क्षेत्र तिब्बत संग सीमा जोडिएको सामान्यतया बाह्रै महिना हिँउले ढाकिएको क्षेत्रमा उत्पादन मात्रै होइन मानिसहरुको बसोबाससमेत नगण्य छ । हिँउदमा तल बेसी खलंगा भर्ने र गृष्ममा फर्किने यहाँ बसोबास गर्ने व्याँसी (सौका) समुदायको प्रमुख बासस्थान भएको व्यास गा.वि.स यस प्रदेशको उदाहरण हो ।

१.१(ग) प्रमुख नदी ताल तलैया सम्बन्धी विवरण :

नेपाल र भारतको सीमा नदीको रुपमा बग्ने महाकाली नदी र यस जिल्लाको पूर्वपट्टि बैतडी जिल्ला संग जोडिएर बग्ने चमेलिया नदी दार्चुला जिल्लाका प्रमुख नदीहरु हुन । यी ठूला नदि बाहेक यहां तिकरंखोला ,कालागाड ,नौगाड ,थालीगाड ,लास्कु खोला ,आदि उल्लेखनिय खोलानाला हुन् । दार्चुला जिल्ला जलस्रोतको हिसाबमा धनी जिल्लाका रुपामा चिनिन्छ । यहाँ रहेका नदीनालाहरुमा लघु तथा बृहत जलविद्युत आयोजनाहरु संचालन गर्न सकिने सम्भावना रहेको छ । हाल चौलानी नदीमा ३० मेगावाट क्षमताको जलविद्युत आयोजना निर्माणको क्रममा रहेको छ । यस जिल्लामा सुरमासरोवर, ब्रह्मदह , रिडदे ताल, आदि ताल तलैयाहरु रहेका छन् ।

१.१(घ).प्रमुख धार्मिक तथा पर्यटकीय क्षेत्र :

- १) अपी हिमाल ७१३२ मी.(व्यास)
- २) व्यास हिमाल ६७७० (व्यास)
- ३) नाम्पा ६७५४ मी.(व्यास)
- ४) महलको भग्नावशेष (उकु)
- ५) सुरमासरोवर ताल (खण्डेश्वरी)
- ६) लिपु लेक ५००० मीटर
- ७) धर्मी गुफा (खण्डेश्वरी)
- ८) मालिकार्जन मन्दिर
- ९) लटीनाथ मन्दिर

१.१ ड. व्यापारीक महत्वका स्थानहरु: खलगा बजार, गोकुलेश्वर, तिङ्कर छाडर, जोलजिवी, पस्ति, दल्लेक ।

१.२ हावा पानी

दार्चुला जिल्लाको भौगोलिक बनोटमा देखिएको विविधता भै हावापानी तथा वातावरणमा पनि विषमता देखिन्छ । तसर्थ यस जिल्लाको हावापानीलाई देहाय बमोजिम विभाजन गर्न सकिन्छ ।

(क) हिमाली हावापानी :- यस जिल्लाको ४८७८ मीटर उचाइ भन्दा माथिको भु-भागमा यस किसिमको हावापानी पाईन्छ । जहाँ बाह्रै महिना हिँउले ढाकिएको हुन्छ र मानव बसोबास पाईदैन ।

(ख) लेकाली हावापानी :- यस किसिमको हावापानी उच्च हिमाली भेगहरुमा हिमरेखाको मुनितिर पाईन्छ । जो हिउँदमा हिँउले ढाकिने र गर्मीमा नाङ्गे हुन्छ । व्याँस गा.वि.स.मा यस किसिमको हावापानी पाईन्छ ।

(ग) ठण्डा शितोष्ण हावापानी :- गृष्ममा गर्मी अनुभूति नहुनु र हिउँदमा तुलनात्मकरूपमा बढी चिसो हुने करिब २१३४ मीटर भन्दा माथिको भूभागमा यस प्रकारको हावापानी पाईन्छ । सिप्टी, खण्डेश्वरी र सुन्सेरा आदि गा.वि.स. हरूमा यस प्रकारको हावापानी पाईन्छ ।

(घ) समशितोष्ण हावापानी :- जिल्लाको मध्यभागमा रहेका समुद्र सतहबाट ९१५ मीटर देखि २१३४ मीटरको उचाईमा रहेका गा.वि.स.हरुमा यस किसिमको हावापानी पाईन्छ । गृष्ममा धेरै गर्मी र हिउँदमा साह्रै चिसो अनुभूती नहुनु यहाँको मुख्य विशेषता हो । रिठाचौपाता, शंकरपुर, छापरी आदी गा.वि.स.हरुमा यस प्रकारको हावापानी पाईन्छ ।

(ङ) उष्ण हावापानी :- जिल्लाको पश्चिम दक्षिणमा नदीका बेसीहरुमा उष्ण हावापानी पाईन्छ । ग्रीष्ममा अत्याधिक गर्मी र हिउँदमा आंसिकरूपमा चिसो हुनु यहाँको हावापानीमा पाईने मुख्य विशेषता हो । खासगरी गोकुलेश्वर, दत्तु, लाली, उकु आदि गा.वि.स.मा यस प्रकारको हावापानी पाईन्छ ।

१.५ प्राकृतिक सम्पदा वन जंगल

दार्चुला जिल्लाको कूल क्षेत्रफल २,३२,९६० हेक्टर रहेकोमा यस जिल्लाको भू वर्गीकरण लाई दृष्टिगत गर्दा ९६४३२ हेक्टर जमिन उच्च हिमाली भेगमा, ८८८१६ हेक्टर जमिन उच्च पहाडी भेगमा र ४७७१२ हेक्टर जमिन मध्य पहाडी भेगमा पर्दछ । जिल्लाको २,३२,९६० हेक्टर मध्ये १६०५३ हेक्टर जमिनमा मात्र कृषि उत्पादन हुने हुने हुदाँ र त्यस मध्ये १४.९ प्रतिशत जमीनमा सिंचाईको सुविधा रहेको छ । औसत जग्गा प्रति परिवार ०.५ हेक्टर रहेको र यस जिल्लाको निम्नलिखित भू-उपयोगिता रहेको छ ।

किसिम	क्षेत्रफल हेक्टरमा	प्रतिशत
वन क्षेत्र	७२९८२.३	३१.३३
चरिचरण क्षेत्र	२४९६४.०	१०.७२
कृषि क्षेत्र	६१२१५.०	२६.२८
भाँडी, वुट्यान	६५५५.०	२.८१
अन्य	६७२४३.०	२८.८६
जम्मा	२,३२,९६०	१००.०

१.६ राजनैतिक तथा प्रशासनिक विभाजन

- स्थानिय तह : ९
 - नगरपालिका : २ (महाकाली रशैल्यशिखर)
 - गाउँ पालिका : ७ (व्याँस, दुहुँ, मालिकार्जुन, लेकम, मारमा, नौगाड र अपिहिमाल)
- संसदीय निर्वाचन क्षेत्र संख्या : १

- प्रदेश निर्वाचन क्षेत्र संख्या : २

१.८ जनसंख्या (२०६८ सालको जनगणना अनुसार)

- कुल जनसंख्या : १३३२७४ (पुरुष ६३६०५ र महिला ६९६६९)
- घरधुरी संख्या : २४६०४
- जनसंख्या बृद्धि दर : ०.८८

स्रोत: जिल्लाको वस्तुगत विवरण २०७४

१.९ प्रमुख जातजातीक्षेत्री, ब्राह्मण, कामी,, , ठकुरी, दमाइ/ढोली, लोहार, दशनामीसन्ध्यासी, व्याँसी सौका, मगर, बादी, तामाङ, शेर्पा, थारु, नेवार, गुरुङ, पहरी, मुसलमान, राउटे, राई, टमटा, सार्की, कोली, भूल आदी ।

१.१० शैक्षिक संस्थाहरू

माध्यमिक विद्यालय	:	४५	
आधारभूत विद्यालय	:	२८२	
बाल विकास केन्द्र	:	२५०(समुदायिका २५० उच्च मा.वि.	: २५
	:		
प्राविधिक विद्यालय CTEVT	:	४	
क्याम्पस	:	७	

स्रोत: जिल्ला वस्तुगत विवरण २०७४

संचार/पत्रिका प्रकाशन

- दार्चुला सन्देश, मानसरोवरदैनिक तथा कालापानी पोष्ट, साप्ताहिक र अपि सन्देश अर्द्ध साप्ताहिक पत्र पत्रिका
- कालापानी, नयाँ नेपाल, दार्चुला, सारथी, मालिकार्जुन, चौलानीस्थानीय एफ.एम. रेडियो
-

कल कारखानाहरू

ब्लक, क्रसर समिलहरू, मिलहरू, पशु वधशाला, होजियारी, तानहरू मसला उद्योग, जडिबुटी प्रशोधन केन्द्र, अल्लो प्रशोधन केन्द्र, नेपाली कागज निर्माण उद्योग, नमकिन उद्योग, बेकरी, डेरी, सिलाइ सेन्टरहरू आदि ।

१.११ स्वास्थ्य सेवाको अवस्था :

- अस्पताल : २
- प्राथमिक स्वास्थ्य केन्द्र : १
- स्वास्थ्य चौकी : ४०
- क्लिनिक: : ११
- सामुदायिक स्वास्थ्य ईकाई : ६
- जिल्ला आयुर्वेद स्वास्थ्य केन्द्र : २

भाग-२

१. बाढी आकस्मिक योजनाको उद्देश्य तथा प्रस्तावना:

१.१ साधारण उद्देश्य:

- बाढीपछि उपलब्ध सीमित श्रोत र साधनको अधिकतम उपयोग गरी नेपाल रेडक्रस सोसाइटीद्वारा गरिने प्रतिकार्य शीघ्र, उपयुक्त र प्रभावकारी बनाउनु ।

१.२ विशेष उद्देश्य:

- विपद्को अवस्थामा प्रभावकारी ढङ्गले प्रतिकार्यमा सहभागी हुनका लागि उपयुक्त तयारी गर्ने । उपयुक्त तथा प्रभावकारी प्रतिकार्य योजना कार्यान्वयन तथा समन्वयका लागि आवश्यकता पहिचानलाई मध्यनजर गरिने ।
- श्रोत तथा क्षमतामा कमी तथा संरचनाहरूमा क्षति हुँदा पनि प्रभावकारी प्रतिकार्यमा नेपाल रेडक्रस सोसाइटी दार्चुला जिल्ला शाखाका सबै तहका संरचनाहरू संलग्न हुने ।
- आपत्कालीन प्रतिकार्यका लागि प्रभावकारी परिचालन, नरेसोको राष्ट्रिय प्रतिकार्य औजारहरूको प्रयोग सुनिश्चित गर्नका लागि प्रकृयाहरू स्थापित गरिने ।

यो दस्तावेजले विपद् प्रतिकार्यमा नेपाल रेडक्रस सोसाइटीदार्चुला को विशिष्ट जिम्मेवारीहरू, प्रतिकार्यको उद्देश्य र प्राप्त हुनुपर्ने परिणामहरूका बारेमा जानकारी दिने छ । यसमा उल्लेखित प्रतिकार्यको सूचीले हरेक विषयगत समुहले गर्ने कार्यको मार्गदर्शन बारेमा पर्याप्त जानकारी दिनेछ । यसको अलावा बाढी विपद् प्रतिकार्यमा पूर्वतयारीको प्राथमिकता तथा कार्य योजनाको आवश्यकता बारे व्याख्या गरिएको हुनेछ ।

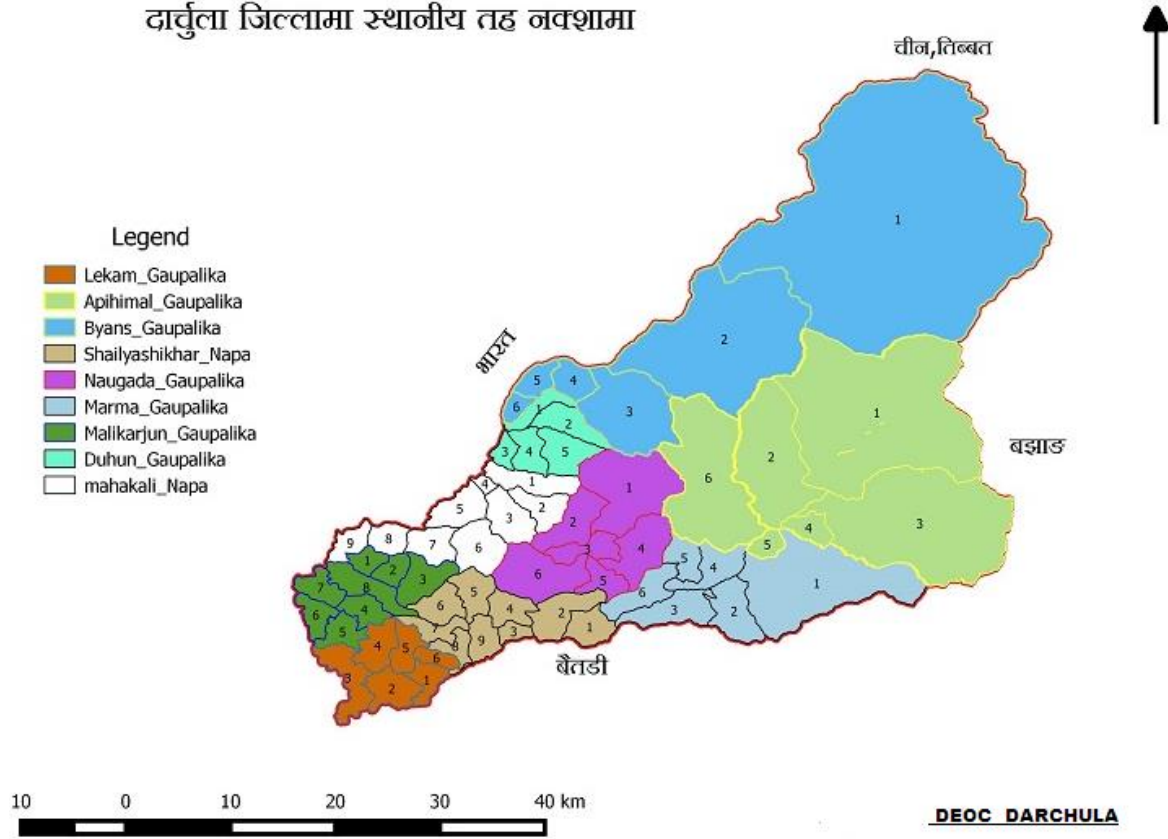
१.३ प्रस्तावना :

यस दस्तावेजले नेपाल रेडक्रस सोसाइटी दार्चुलाजिल्ला शाखाले विपद्को समयमा पुरा गर्नुपर्ने कार्यहरूको व्यावहारिक चित्र प्रदान गर्ने प्रयास गरेको छ । यो एउटा योजना हो जुन कुनै पनि खालको विपद्मा प्रयोग गर्न सकिन्छ । तथापि निश्चित अवस्थालाई मध्यनजर गरी तयार गरिएको छ । यस योजनामा प्रतिकार्य योजना पूरा गर्नका लागि अपनाइने चरणहरूको विस्तृत रूपमा व्याख्या गरिएको छ । यिनीहरू केही यस अगावै पूरा गरिसकिएको छ तर यसलाई आवश्यकता परेमा मिलान गर्न सकिनेछ । योजना सफल कसरी गर्ने भन्ने सम्बन्धमा दार्चुला जिल्ला शाखाको बाढी आकस्मिक योजना बनेको हो ।

तयार गरिएको मिति: २०७४ फागुन १गते

२. दार्चुला जिल्लाको नक्शा: नयाँ संरचना अनुसार

दार्चुला जिल्लामा स्थानीय तह नक्शामा



३. विपद्को चिनारी:

१) भुकम्प २) पहिरो ३) बाढी ४) असिना ५) आगलागी ६) महामारी ७) खडेरी ८) चट्याङ्ग ९) हिमपहिरो १०) जनावरको आतङ्क ११) सडक दुर्घटना १२) भिरबाट लड्ने

क्र.सं.	साल (आ.व.)	विपद्	प्रभावित/विस्थापित	रेडक्रसको प्रतिकार्य
१	२०६४	पहिरो	३४ घरधुरी	नैरखाद्य राहत वितरण अस्थायी आवास निर्माण, सरसफाइ,
		आगलागी	५ घरधुरी	
२	२०६६	पहिरो	२९ घरधुरी	
		आगलागी	१० घरधुरी	
३	२०६८	पहिरो	५० घरधुरी	
		आगलागी	१२ घरधुरी	
४	२०७०	बाढी /पहिरो	४८४/६२ घरधुरी	
		आगलागी/हुरीबतास /चट्याङ्ग	१६ /१५/५ घरधुरी	
		पहिरो / हुरीबतास	६९/८ घरधुरी	
५	२०७२	आगलागी	२० घरधुरी	
		पहिरो / हुरीबतास	३६/१० ^१ घरधुरी	
६	२०७४ मंसिर मसान्त सम्म	आगलागी/भुकम्प	९/२ घरधुरी	
		पहिरो / हुरीबतास		

श्रोत: दार्चुला जिल्लाको वस्तुगत विवरण २०७४ (नेपाल रेडक्रस सोसाइटी, दार्चुला जिल्ला शाखा)

बाढी: २०७०

२०७०/०३/२ र ३ गते गएको बाढीबाट प्रभावित:	
जनसंख्या:-	
<ul style="list-style-type: none"> ● जम्मा प्रभावित: २४२६ ● पूर्ण प्रभावित: १८०५ ● आंशिक प्रभावित: ६२१ 	
श्रोत: नेपाल रेडक्रस सोसाइटी दार्चुला	

४. कार्य सञ्चालनको सन्दर्भ:

भौगोलिक	
खण्ड	ध्यान दिनु पर्ने कुरा
वाढीवाट प्रभावित क्षेत्रहरू	<p>दार्चुलाको वाढी प्रभावित क्षेत्र:</p> <p>महाकाली: व्यांस गाउँपालिका, दुहुँ गाउँपालिका, महाकाली नगरपालिका, मालिकार्जुन गाउँपालिका र लेकम गाउँपालिकाका नदी किनारका क्षेत्र</p> <p>चमेलिया: अपिहिमाल गाउँपालिका, मार्मा गाउँपालिका र शैल्यशिखर तथा लेकम गाउँपालिकाका नदी किनारका क्षेत्र</p> <p>नौगाड: नौगाड गाउँपालिका र शैल्यशिखर नगरपालिकाको नदी किनारका क्षेत्र</p> <p>बुदी खोला, तुसरपानी, फतङ्गाड, रिठिङगाड, ताम्बाकु, कालागाड, कुकुरेगाड, लास्कुरेखोला, साजी गाड, भर्तोला खोला, भम्वागाड, रिठेगाड, गाकुलेगाड, दानौगाड, आगरीगाड, ओसिलगाड, न्वागाड, घट्टेगाड, बसेडीखोला, भेल्याखोला, बुढीगाड, होपरीगाड, गडीगाड, च्युरानी खोला, कचुली गाड, उकुखोला, बाकुखोला, बारिल खोला, पडपडाखोला, मेल्यागाड, चौडेगाड, पाथागाड, रोलखोला, ठिङगाड, मकरीगाड, रिगुरुगाड, पन्तपाली खोला, डाडाकोट खोला, सलेती खोला, थालीगाड, काकडी गाड, निजाङगाड, धौलीगाड किनारका क्षेत्रहरू वर्षेनि कुनै कुनै रूपमा क्षति गर्दै आएका ।</p>
पहुँच	<p>दार्चुला जिल्लामा विगतका अनुभवहरूलाई केलाउदा वाढीको समयमा प्रभावित क्षेत्रमा पहुँच हुने अवस्थाका नगरपालिका र गाउँपालिकाहरू निम्नानुसार रहेका छन् ।</p> <ul style="list-style-type: none"> ● अपिहिमाल गाउँपालिका नदी र खोला किनारमा रहेका केही वडाहरू (चमेलिया, मकरीगाड र रिगुङगाड) वाढीको समयमा करिब ३ दिन सम्मको लागि पैदल बाटो अवरुद्ध हुने र यसै समयमा विद्युतको असहजताका कारण (सोलारबाट सञ्चालित टावरहरू) संचार सेवा पनि अवरुद्ध हुने गर्दछ । ● मार्मागाउँपालिका अर्न्तगत नदी र खोला किनारमा पर्ने (चमेलिया, न्वागाड, घट्टेगाड, पडपडाखोला, भेल्याखोला, मेल्यागाड, कचुलीगाड, च्युरानी खोला किनारमा पर्ने) २दिनसम्म पैदल बाटो समेत अवरुद्ध गर्ने गर्दछ । त्यसैगरी घट्टेगाड र न्वागाडले भेल ल्याएको अवस्थामा ४ महिना (असारदेखि असोजसम्म) सडक अवरुद्ध हुने गरेको छ । ● नौगाड गाउँपालिकाका नागौडा, गडिगाड र होपरीगाड किनारका क्षेत्रहरूमा सदरमुकामबाट २ दिनको पैदल यात्रापछि पुगिने र यो क्षेत्रमा २ दिनसम्म पैदल बाटो अवरुद्ध हुने गरेको छ । व्यास गाउँपालिकाका बुदीखोला, फतङ्गाड, रिठिङगाड, ताम्बाकु र महाकाली नदी किनारका बस्तिहरूमा रहेका पैदल बाटो अवरुद्ध हुने तथा सदरमुकामबाट २ दिनदेखि ४ दिनसम्म लाग्ने गर्दछ । ● दुहुँ गाउँपालिकाका महाकाली नदी किनारका बस्ति, कालागडा, कुकुरेगाडको किनार क्षेत्रमा पर्ने बस्तिहरूमा १ दिनसम्म पैदल बाटो बन्द हुने तथा दार्चुला सदरमुकामबाट १ दिनको पैदल यात्रामा पुगिने गर्दछ । ● महाकाली नगरपालिकामा महाकाली नदी किनार, निजाङगाड, लास्कुरेखोला, धौलीगाड, थालीगाड, काकडीगाडको किनार क्षेत्रका बस्तिहरूमा १ दिन बाटो अवरुद्ध हुने तथा सदरमुकाम क्षेत्रबाट बढीमा आधा दिनको पैदल

	<p>यात्रापछि पुग्न सकिने हुन्छ ।</p> <ul style="list-style-type: none"> ● मालिकार्जुन गाउँपालिकामा भम्वागाड, भर्तोला खोला, ठिङगाड, उकुखोला, बाकुगाड, बसेडीगाड र महाकाली नदी किनार क्षेत्रमा पर्ने वडाहरु वर्षेनि प्रभावित हुने गरेका छन् । यो क्षेत्रमा बाढि आयो भने सदरमुकामबाट १ देखि २ दिनसम्म पैदल यात्रापछि पुगिने हुन्छ भने महाकाली लोकमार्गमा पर्ने प्रभावित क्षेत्रमा १ दिन सडक अवरुद्ध हुने गर्दछ । ● लेकम गाउँपालिकामा पर्ने चमेलिया र महाकाली नदीको किनारका साथै साजिगाड, बुढीगाड, रिठेगाड, दानौँगाडका किनारमा पर्ने बस्तिहरु बाढी र पहिरोको उच्च जोखिममा रहेका छन् । यो क्षेत्रमा पुग्न सदरमुकामबाट २ दिनको पैदल यात्रापछि पुगिने र करिब १ दिन बाटो समेत अवरुद्ध हुने गर्दछ । ● शैल्यशिखर नगरपालिकाका चमेलिया नदी किनारका बस्ति तथा गोकुलेगाड, आगरीगाड, ओसिल गाड, चौडेगाड, रोलखोला, नौगाढ खोला किनारका बस्तिहरु बाढी र पहिरोका जोखिममा रहेका छन् । यी क्षेत्रसम्म पुग्न शैल्यशिखर नगरपालिकाको मुकाम गोकुलेश्वरदेखि करिब १ दिन र दार्चुला सदरमुकामदेखि १ देखि २ दिनसम्म पुग्न सकिन्छ । केही वडाहरुमा महाकाली लोकमार्गको सडक समेत पर्ने भएपछि वर्षामा १ देखि २ दिनसम्म अवरुद्ध समेत हुन्छ ।
राष्ट्रिय तथा स्थानिय सिमानाहरु	प्रदेश नं. ७ (सुदूरपश्चिमाञ्चल) मा रहेको यस जिल्लाको पूर्वमा वभाङ्ग जिल्ला,पश्चिमा भारतको उत्तरांचल प्रदेशको पिथौरागढ जिल्ला, उत्तरमा चीनको स्वशासित क्षेत्र तिब्बत र दक्षिणमा बैतडी जिल्ला रहेको छ ।
हवाई मार्ग पहुँच	दार्चुलाको एक मात्र विमान स्थल गोकुलेश्वर विमान स्थल २४ वर्षदेखि बन्द रहेको भएकालेहवाइ यातायतका लागि हेलिकोप्टरमा निर्भर हुनु पर्ने देखिन्छ ।
सडकमार्ग पहुँच	महाकाली लोकमार्गको करिब ७२ किलोमिटर सडक दार्चुला मुकामसम्म सञ्चालनमा छ । त्यसैगरी ग्रामीण सडकका रुपमा खलंगा काटै खार धुलिगडा देथला गोकुलेश्वर करिब ५२ किलोमिटर सडक पनि हाल सञ्चालनमा रहेको छ । त्यसैगरी महाकाली करिडोरको दार्चुला तिकर सडक सदरमुकामदेखि करिब २६ किलोमिटर पिपलचौरीसम्म सडक यातायात सञ्चालनमा रहेको छ । महाकाली किनारमा भर्तोला उकु सडक करिब ११ किलोमिटर, पनेबाजदेखि गुरौँसम्मको करिब अढाइ किलोमिटर, गोकुलेश्वरदेखि तल्चोरासम्मको करिब २ किलोमिटर, पनेबाजदेखि मौरेभिटासम्म करिब १ किलोमिटर, पनेबाजदेखि औतालेकसम्मको करिब २ किलोमिटर, बगौरादेखि ओखडानीसम्म करिब १७ सय मिटर, गोकुलेश्वरदेखि पारिवगडसम्मको ३० किलोमिटर, होपरीदेखि सिप्टी सल्याडीसम्मको करिब १ किलोमिटर, थालिगाडदेखि निसिलसम्म करिब ५ किलोमिटर सञ्चालनमा रहेका भएपनि वर्षायाममा बाढी र पहिरोका कारणले पूर्णतया सञ्चालन गर्न सकिने अवस्था देखिदैन ।
प्रभावित क्षेत्रको जनसंख्या	दार्चुला जिल्ला २०७० बाढीको तथ्याङ्क अनुसार मुख्य महाकाली नगरपालिका र मालिकार्जुन र लेकम गाउँपालिकाको महाकाली नदी किनारका बस्ति र व्याँस तथा दुहुँ गाउँपालिकाका नदी किनारका बस्तिहरु जोखिमका हिसाबले मध्य जोखिम क्षेत्रका रुपमा हेर्न सकिन्छ ।त्यसैगरी शैल्यशिखर नगरपालिकाको वडा नम्बर ९ गोकुलेश्वर लगायत चमेलिया नदी किनारका बस्तिहरु उच्च जोखिममा रहेका छन्

	<p>भने नौगाड र ओसिल खोला किनारका बस्तिहरु पनि उच्च जोखिममा रहेका छन् । मालिकार्जुन गाउँपालिकामा रहेको भम्वा, भर्तोला र ठिङगाड किनारका बस्तिहरु समेत वर्षायाममा बाढी र पहिरोका उच्च जोखिममा रहेका छन् । त्यसैगरी मार्मा गाउँपालिकाको वडा नम्बर ३ मा रहेको रेल पहिरोले पनि वर्षायाममा यातायात पूर्ण बन्द गर्ने अवस्था रहन्छ ।</p> <ul style="list-style-type: none"> ● जम्मा प्रभावित: २४२६ ● पूर्ण प्रभावित: १८०५ ● आंशिक प्रभावित: ६२१
जनसंख्याको चेतनास्तर(साक्षरता स्थिती)	<p>जम्मा साक्षरता ९५.४ %</p> <ul style="list-style-type: none"> ● महिला साक्षरता ९६.४% ● पुरुष साक्षरता ९४.६ % <p>(हाल दार्चुला जिल्ला पूर्ण साक्षरता घोषणा भएको)</p>
पानी आपूर्ति	जिल्लाका सबै नगरपालिका तथा गाउँपालिकामा ८२.६१ प्रतिशत घरधुरीले व्यवस्थित खानेपानि उपभोग गरेका छन् ।
भवनको गुणस्तर:	<p>जम्मा घरधुरी:२४६०४</p> <ul style="list-style-type: none"> ● माटोको जोडाई भएको ईटा/ढुङ्गा: १९०२३ घरधुरी ● सिमेन्टको जोडाई भएको ईटा/ढुङ्गा: ५००१ घरधुरी ● काठको फ्याक: १९१ घरधुरी ● अन्य: ३८९ घरधुरी <p style="text-align: right;">श्रोत: जिल्लाको वस्तुगत विवरण २०७४</p>

सामाजिक, साँस्कृति र आर्थिक	
सामाजिक, साँस्कृति र आर्थिक	<p>अधिकांस हिन्दु धर्मावलम्बीहरुको बसोबास रहेको छ । अधिकांस मानिसहरुको पेशा कृषीमा नै निर्भर रहेको भए पनि केहि ज्याला मजदुरी गरेर पनि आफ्नो जीवन निर्वाह गरिरहेका छन् । २०६८ को तथ्याङ्क अनुसार ५३ प्रतिशत जनसंख्या गरिवीको रेखामुनी रहेको छ ।</p> <p>स्रोत: जिल्ला वस्तुगत विवरण २०७४</p>
शहरी/तथा गाउँ	<p>२ नगरपालिका तथा ७ गाउँपालिका रहेको यस जिल्लामा मुख्य बजारका रुपमा सदरमुकाम खलंगा, गोकुलेश्वर, लटिनाथ, बगौरा, पस्ती, पारिबगड, मालिकार्जुन, जौलजिवी, दत्त, खण्डेश्वरी, हुती, बजार क्षेत्र रहेको छ । अरु स्थानिय स्तरमा साना बजारहरु पनि रहेका छन् ।</p>
सामाजिक परिदृष्य (सम्भावित शान्ति सुरक्षा/क्षमता)	<p>जिल्लामा अधिकांस हिन्दुको बाहुल्यता रहे पनि केहि प्रतिशत अन्य धर्मावलम्बीहरु पनि सामाजिक सद्भाव राखेर एक आपसमा मिलेर बसेका छन् । राजनीतिक आस्थाका मानिसहरु पनि एक आपसमा मिलेर बसेका छन् । लेकम गाउँपालिकाबाहेक जिल्लाको सबै नगरपालिका तथा गाउँपालिकामा प्रहरी चौकीको व्यवस्था छ भने जिल्लामा शान्ती सुरक्षाका लागी नेपाल प्रहरी, नेपाली सेना, सशस्त्र प्रहरी खलंगा र बलाचगरि २ स्थानमा र शसस्त्र प्रहरी वल गुलरिया, फुटाहा, सानोश्री, राजापुर र वैधि गरी ५ स्थानमा व्यवस्था छ ।</p>
औसत वार्षिक आमदानी	६.२७ डलर प्रति व्यक्ति

राजनैतिक	
राजनैतिक तथा प्रशासनिक विभाजन	जिल्लाको सदरमुकाम: खलंगा संसद निर्वाचन क्षेत्र: १ वटा प्रदेश निर्वाचन क्षेत्र : २ नगरपालिका संख्या: २ वटा गाउँपालिका: ७ वटा
जिल्ला विपद् व्यवस्थापन समिति सक्रिय (चलायमान) हुनेछ	सरकारी तथा सरोकारवाला निकायहरूका लागि नेपाल रेडक्रस सोसाइटीले यी सबै निकायसँग संस्थागत सदस्यको रूपमा समन्वय गर्ने छ।
नेपाल रेडक्रस सोसाइटी दार्चुला जिल्ला शाखा राहत प्रतिकार्यको क्षेत्रमा काम गर्ने अग्रणी संस्थाको रूपमा रहेको छ।	<ul style="list-style-type: none"> ● नेपाल रेडक्रस सोसाइटीले नेपाल सरकार र सरोकारवाला निकायहरूसँग समन्वय गरि बृहत रूपमा प्रतिकार्यका गतिविधिहरू कार्यान्वय गर्ने छ। ● नेपाल रेडक्रस सोसाइटी दार्चुला शाखाद्वारा केन्द्रिय कार्यालय, जिल्ला आपत्कालिन कार्य संचालन केन्द्र तथासरोकारवाला निकायहरूलाई सूचना प्रदान गरिने छ। ● यसलाई रेडक्रसको अन्तर्राष्ट्रिय महासंघको प्रतिकार्य तयारी र व्यवस्थापनसँगको समानता हुने गरी गरिने छ। ● प्राथमिकता प्राप्त क्षेत्र तथा केन्द्रीत हुनुपर्ने गतिविधिहरू स्थापित गरिनेछ र जिल्ला स्थित सरोकारवालाहरूलाई सूचना गरिने छ।

भाग- ३

१. विपद् परिदृश्य तथा योजना अवधारणाहरु:

विभिन्न प्रकारका प्रकोपबाट उत्पन्न हुने विपद्बाट प्रभावित जिल्लाको सूचीमा दार्चुला पनि रहेको छ। जिल्लामा हरेक वर्ष बाढी, पहिरो, हिमपात, आगलागी, हावाहुरी, जनावरको आक्रमण र सडक दुर्घटनाजन्य विपद्का कारण जनधनको क्षति हुने गरेको छ। यस क्षेत्रमा ठूलो बाढी गएको अवस्था साथै अन्य नियमित भइरहने विपद्को समयमा मानवीय सहायतालाई प्रभावकारी रूपमा अघि बढाउन आवश्यक रहेको छ। त्यसैले जिल्लामा विपद्को सामना गर्ने क्षमता अभिवृद्धिका विभिन्न कार्यक्रम र योजनामध्ये आपत्कालीन समयमा मानवजीवनको रक्षा र महत्वपूर्ण सम्पत्तिको संरक्षण गर्ने उद्देश्यका लागि नेपाल रेडक्रस सोसाइटी दार्चुला जिल्ला शाखाले Flood contingency Plan तयार गरिशाखाको महत्वपूर्ण प्रतिकार्य योजनाको रूपमा स्वामित्व ग्रहण गरेको छ।

विपद्को समयमा विपद् प्रभावितको जीवन र बहुमूल्य सम्पत्तिको संरक्षण तथा सुरक्षा गरी मानिसमाथि पर्ने प्रतिकूल प्रभावको सामना गर्न नेपाल रेडक्रस सोसाइटी दार्चुलाको साधनस्रोतको अधिकतम उपयोग गर्दै प्रभावित समुदायलाई व्यवस्थित, प्रभावकारी र जवाफदेहीयुक्त तरिकाले मानवीय सहयोग उपलब्ध गराउनु तथा विपद् जोखिम न्यूनीकरणका कार्यलाई संस्थागत रूपमा प्रबर्द्धन गर्नु यस योजनाको मूल उद्देश्य रहेको छ।

क्षेत्रगत उद्देश्य: बाढीको चपेटामा परेका मानिसलाई भेदभावरहित ढङ्गले उद्धार गरी सुरक्षित स्थानसम्म पुर्याउनु, उनिहरुलाई मानवीय सहायताका प्रतिकार्य गतिविधिहरु संचालन गर्नु र सबै क्षेत्र तथा सरोकारवालासँग प्रभावकारी समन्वय गरी, सूचना सङ्कलन, विश्लेषण र संप्रेषणको प्रभावकारी व्यवस्था गर्नु यसको मुख्य उद्देश्य हुनेछ। योजनाका समष्टिगत उद्देश्य निम्न अनुसार हुने छन् :

- बाढी प्रभावितहरुलाई विना भेदभाव उद्धार गर्नु र सो क्रममा विशेषगरी महिला, बालबालिका, जेष्ठनागरिक, अपाङ्गता, सुत्केरी तथा गर्भवति महिलाहरुलाई प्राथमिकता दिएर उद्धार गरी जीवन बचाउनु।
- घाइतेको प्राथमिक उपचार गरी आवश्यकतानुसार अस्पताल पुर्याउने व्यवस्था मिलाउन सम्बन्धित निकायसँग समन्वय गर्ने।
- बाढी पछि हुनसक्ने सम्भावित मानवीय क्षति कम गर्ने उपाय अपनाउनु।
- विस्थापितलाई सुरक्षित अस्थायी आश्रयस्थलमा पुर्याउने र मानवीय सहायताका लागि आवश्यक प्रतिकार्यका गतिविधिहरु संचालन गर्ने व्यवस्था मिलाउनु।
- विपद्को समयमा सरकार, दातृ निकाय, सबै क्षेत्र, सहयोगी संस्था तथा नागरिक समाजविच समन्वय कायम गर्नु
- नियमित रूपमा अनुगमन गरी सबै विषयगत क्षेत्रहरुलाई पृष्ठपोषण दिनु।

बाढीबाट प्रभावित संख्या: २०६९८ जनसंख्या: उच्च प्रभावमा पर्ने छ। IDPRP २०७४

सम्भावना	बाढीबाट पर्ने प्रभावको सम्भावित परिदृश्य
● महाकाली नदीमा २०७० भन्दा ठुलो बाढी आएको खण्डमा	● दत्तुको जल तथा मौसम मापन केन्द्रमा ९ मिटर भन्दा माथी जल मापन हुनेछ
● व्याँस गाउँपालिका, भारतको बुढी,	● महाकाली नदी किनारका बस्तिहरुमा रहेको सबै

सम्भावना	बाढीबाट पर्ने प्रभावको सम्भावित परिदृश्य
<p>गर्व्याङ, कुटी, नावी, गुञ्जी, कालापानी, लिपुलेक, धौलिगंगाको उच्च भुभागमा अत्यधिक मात्रामा वर्षा भएमा</p>	<p>जनसंख्या प्रभावित हुनेछ ।</p> <ul style="list-style-type: none"> ● वातावरण प्रदुषित हुनेछ ● पिउने पानीको अभाव हुनेछ ● व्याँस र दुहुँ गाउँपालिकासम्म पुग्ने बाटो अवरुद्ध हुनेछ भने महाकाली लोकमार्ग नदी किनारमा रहेको सडक क्षति हुनेछ । ● प्रभावित मानिसहरुले उच्च स्थान, ओढार, मन्दिर क्षेत्र, विद्यालय तथा सडकलाई अस्थायी आवासको रूपमा प्रयोग गर्ने छन् । ● नदि किनारका सबै जनाप्रत्यक्ष प्रभावित हुने छन्।
<p>चौलानी नदी र नौगाड तथा अन्य खोलामा २०७० को भन्दा ठुलो बाढी आएको खण्डमा</p>	<ul style="list-style-type: none"> ● पारिवगड स्थित जल तथा मौसम मापन केन्द्रमा ५ मिटर Warninglevel, ५.६० Danger level भन्दा माथि जल सतह हुनेछ । ● अकस्मात ठुलो संख्यामा जनजिवन प्रभावित हुनेछ । खानेपानी तथा सरसफाइमा कमि हुनेछ । ● गोकुलेश्वर पारिवगड, खलंगा खार धुलिगडा सडक खण्ड र खोला किनारमा पर्ने सडकहरु अवरुद्ध हुनेछन् ।
<p>दार्चुला जिल्लामा बाढी विपद्को अवस्थामा (स्वास्थ्य सेवाको पहुचबाट बन्धीत,नियमित स्वास्थ्य सेवा अवरुद्ध, प्रभावित व्यक्तिहरु विस्थापीत विद्युत यातायात,संचार, खानेपानी, शिक्षा सेवा अवरुद्ध हुनेछ)</p>	<ul style="list-style-type: none"> ● करिव २५ हजार जनसंख्याप्रत्यक्ष प्रभावित हुनेछ । ● प्रभावित क्षेत्रमा खानेपानी सरसफाइको समस्या देखिनेछ ● जिल्ला स्थीत स्वास्थ्य संस्थाहरु १ देखी १० दिन पछि मात्र स्वास्थ्य सेवा प्रदान गर्न सक्ने छन् । ● प्रभावितलाई अति आवश्यक पुनरजलिय भोल, प्रभावित क्षेत्रमा संकटासन्न समुहहरुले (गर्भवती, सुत्केरी, बालवालीका, दिर्घरोगी, असक्त, अपाङ्ग, वृद्ध) तत्कालै स्वास्थ्य सेवा प्राप्त गर्न सक्ने छैनन् । ● विद्युत सेवा एक हप्तासम्म अवरुद्ध हुनेछ ● विद्युत अवरुद्धका कारण मोबाइल चार्ज कम हुने तथा सोलार पावरबाट सञ्चालनमा रहेका टेलिफोन टावरहरु अवरुद्ध हुनेछन्। ● बाढीको असर लामो समयसम्म रहनेछ साथै तत्काल नभत्केका संरचनाहरु भत्कन सक्नेछन् । ● सार्वजनिक तथा व्यक्तिगत खुला स्थान अस्थायी आवासको लागि प्रयोग हुँदा सरसफाइमा समस्या उत्पन्न भएर जनस्वास्थ्यमा प्रतिकूल असर पर्न सक्छ ● सयौं मानिस विस्थापित भई सडकमा उत्रने भएकोले भीड नियन्त्रण र चोरी तथा लुटपाट, बालात्कारको सम्भावनालाई नियन्त्रण गर्न प्रभावकारी सुरक्षा व्यवस्था लागू गर्नु पर्ने अवस्था उत्पन्न हुन सक्छ ● जिल्लाका ५०% भन्दा बढी सडक, पुल, विद्युत् आपूर्ति,

सम्भावना	बाढीबाट पर्ने प्रभावको सम्भावित परिदृश्य
	सञ्चारजस्ता सार्वजनिक सम्पत्ति क्षतिग्रस्त हुने छन् । ● प्रभावित क्षेत्रका विद्यालयहरु एक हप्तासम्म बन्द हुनेछन् ।

भाग-४

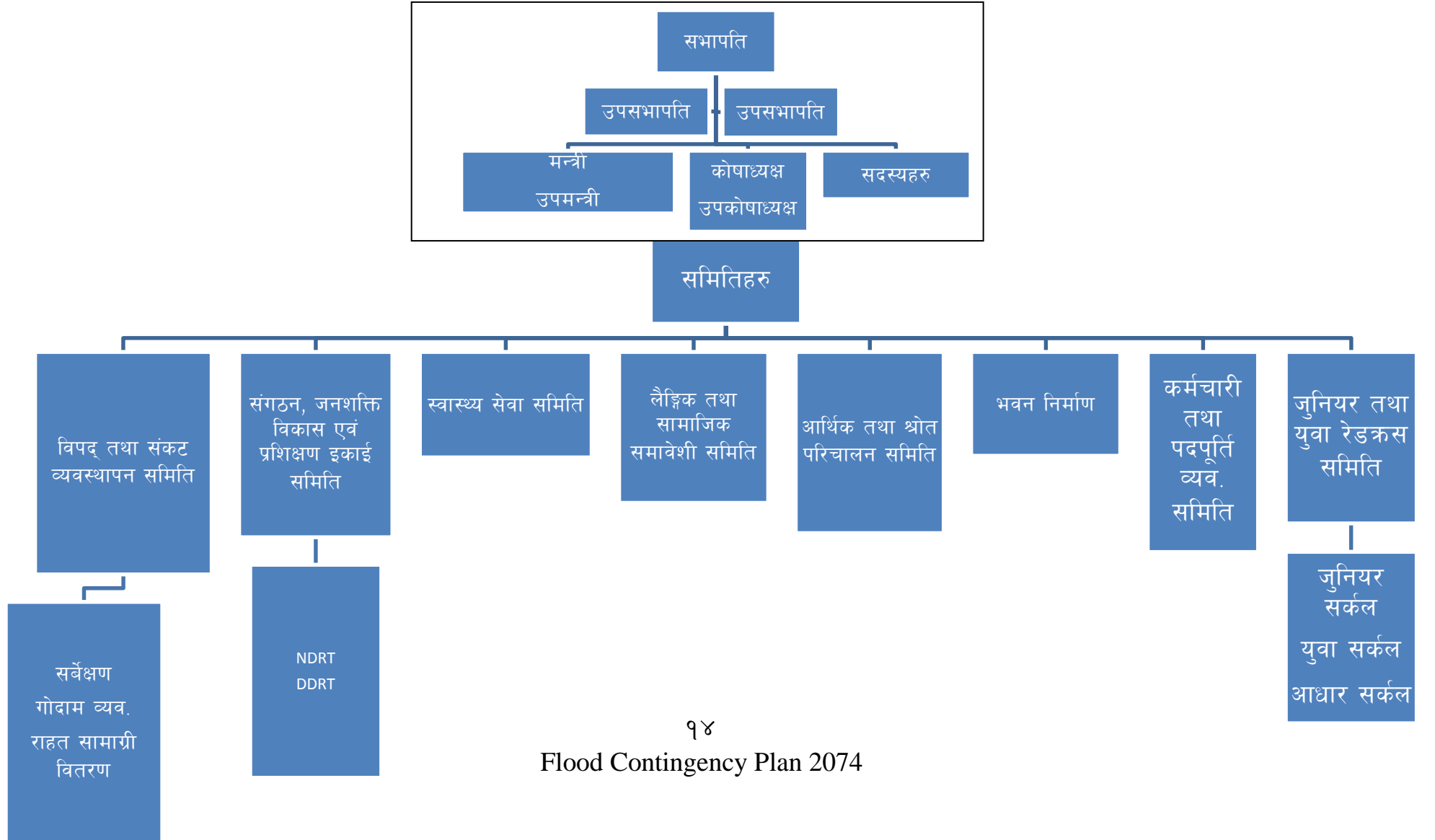
१. परिचालन हुन सक्ने तालिम प्राप्त दक्ष जनशक्ती र स्रोतहरु (जिल्ला शाखाको मात्र)

विवरण	उपलब्ध संख्या
राष्ट्रिय विपद् अनुक्रिया टोली सदस्य (NDRT)	४जना
जिल्ला विपद् अनुक्रिया टोली (DDRT)	२५जना
लेखाजोखा (DDRT)	२५जना
आवास (DDRT)	छैन
खानेपानी तथा सरसफाइ (DDRT)	छैन
राहत (DDRT)	छैन
सामुदायिक आपत्कालिन उद्धार समुह (CBERT)	छैन
<i>प्राथमिक उपचार</i>	
प्राथमिक उपचार प्रशिक्षक	४ जना
आधारभूत प्राथमिक उपचारक	५०जना छैन
खोज तथा उद्धार प्रशिक्षक	
विपद् व्यवस्थापन प्रशिक्षक	३ जना
स्वयंसेवक व्यवस्थापक	२ जना
रेडक्रस प्रचार प्रसार, सुरक्षित पहुँच र ट्रेसिङ्ग सेवा प्रदायक	४ जना
विपद् व्यवस्थापन तालिम प्राप्त उद्धारक	छैन
परियोजना प्रस्ताव लेखन प्रशिक्षक	छैन
समुदायको अगुवाइमा पूर्ण सरसफाइ प्रशिक्षक	छैन
CBERT प्रशिक्षक	छैन
खोज तथा उद्धार कार्य दल सदस्य	छैन
बाढी पूर्वसूचना कार्य दलसदस्य	छैन
आपत्कालिन आवास निर्माण	२ जना
उपशाखा	१२वटा
विषयगत उपसमितिहरु	७ वटा
सहयोग समिति	२ वटा
कर्मचारी	२ जना
जुनियर सर्कल	४५ वटा
यूवा रेडक्रस सर्कल	४ जना
आजीवन सदस्य	दान सरले गर्ने
विशिष्ट सदस्य	छैन
यशष्कर सदस्य	२ जना
एम्बुलेन्स जिल्ला शाखाद्वारा संचालित	छैन
एम्बुलेन्स उपशाखाबाट संचालित	छैन

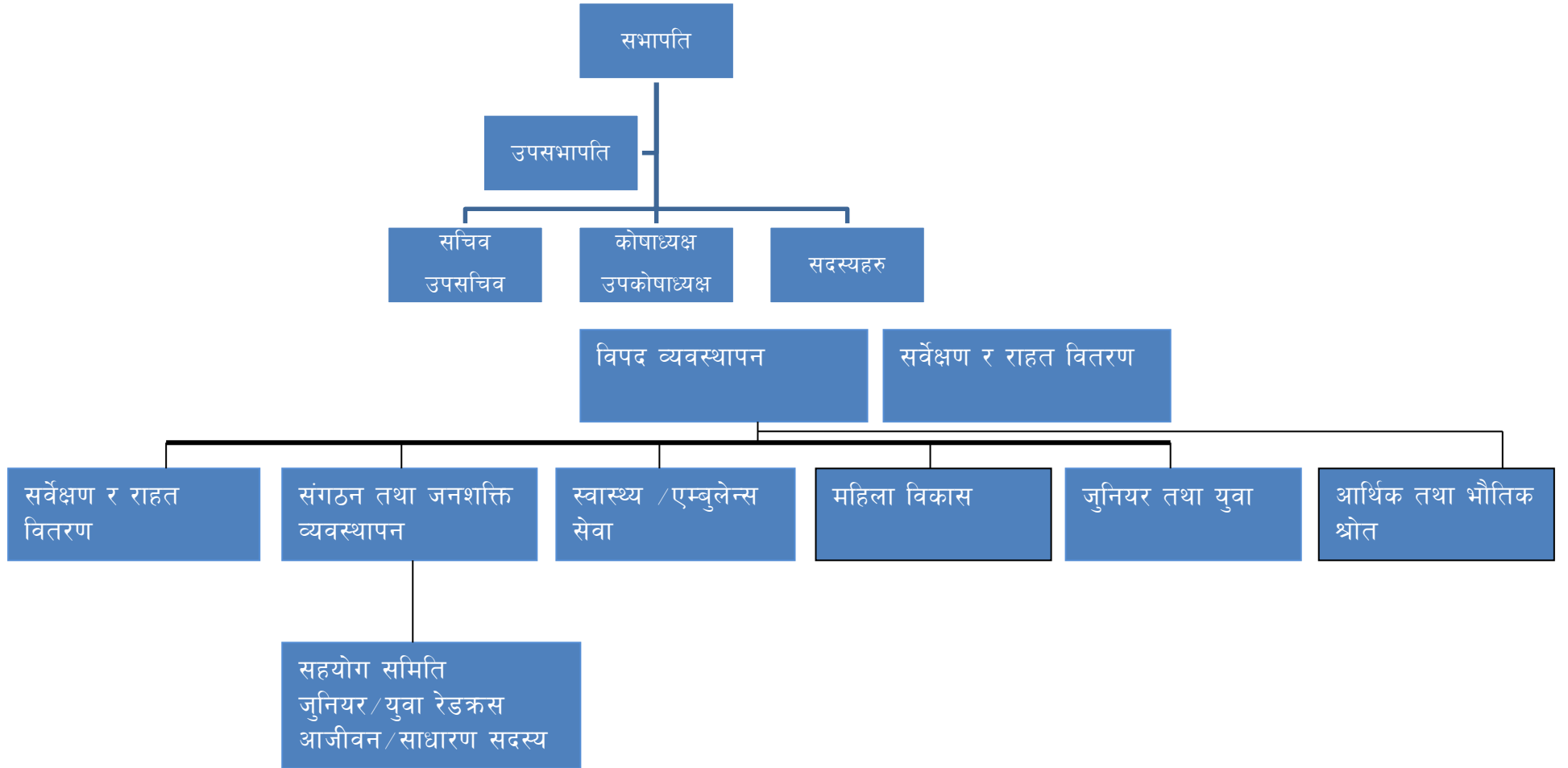
भवन जिल्ला शाखा	३वटा
भवन उपशाखा	२वटा
रक्तसञ्चार सेवाको भवन	१कोठा
जेनेरेटर	छैन
गैह्रखाद्य सामग्री	५० सेट
लेभल ए आधारभूत खोज उद्धार प्रतिकार्य सामग्री	छैन
CBERTखोज उद्धार प्रतिकार्य सामग्री रबर बोट सहित	छैन
CADRE समुह उद्धार समाग्री	छैन
रक्त भण्डारण दैनिक (आकस्मीक)	२ पिन्ट
आकस्मिक कोष (जिल्ला शाखा) सोधभर्ना हुने रकम	५० हजार
स्रोत: नेरेसो दार्चुलाजिल्ला शाखाको बार्षिक प्रतिवेदन २०७४	

२. संगठनात्मक तथा जिम्मेवारी संरचना:

क) नेपाल रेडक्रस सोसाइटी दार्चुला जिल्ला शाखाको सांगठनिक संरचना र जिम्मेवारी



ख) नेपाल रेडक्रस सोसाइटी उपशाखा सांगठनिक संरचना र जिम्मेवारी



भाग-५

१. विपद् प्रतिकार्य संरचना तथा काम कारवाहीहरु (जिल्ला शाखाको कार्यपद्धति)

१.१ जिल्ला शाखाको जिम्मेवारी :

- जिल्ला कार्यसमिति/विपद् व्यवस्थापन समितिको आकस्मिक बैठक बस्ने । खोज तथा उद्धार कार्यका लागि सम्बन्धित उपशाखालाई स्वयमसेवक र तालिम प्राप्त दक्ष जनशक्ति परिचालन गर्न गराउन निर्देशन गर्ने ।
- खोज तथा उद्धारकार्यलाई प्रभावकारी बनाउनका लागि जिल्ला विपद् व्यवस्थापन समिति संग समन्वय गर्ने ।
- विपद् परेको क्षेत्रको नजिकको उपशाखा, सहयोग समिति, तालिम प्राप्त दक्ष जनशक्ति तथा जुरेस युरेसबाट जानकारी लिई २४ देखि ७२ घण्टा भित्र द्रुत लेखाजोखा (IRA) गरिसक्ने ।
- क्षतीको विवरणको आधारमा आवश्यकताको पहिचान गरी क्षमताको आंकलन गर्ने र थप स्रोत व्यवस्थापनकालागि तत्काल सम्बन्धित निकायहरुमा पहल गर्ने ।
- नेपाल रेडक्रस सोसाइटी केन्द्रलगायत जिल्ला विपद् व्यवस्थापन समिति र अन्य सरोकारवाला संघसंस्थासँग कुनै न कुनै माध्यमबाट सम्पर्क, समन्वय गरी प्रभावकारी प्रतिकार्यका लागि पहल गर्ने ।
- विपद्को अवस्थाको प्रतिवेदन बनाई जिल्ला विपद् व्यवस्थापन समिति तथा नेपाल रेडक्रस सोसाइटी केन्द्रिय कार्यालयमा संप्रेषण गर्ने ।

१.२ उपशाखा/सहयोग समितिको जिम्मेवारी :

- तत्काल उपशाखाको बैठक बस्ने ।
- विपद् हुने वित्तिकै स्वयमसेवक तथा दक्ष जनशक्ति परिचालन गरी सर्वेक्षण र उद्धार कार्यगर्न स्थानिय तहसंग समन्वय गर्ने ।
- प्रारम्भिक द्रुत लेखाजोखा गरी विवरण जिल्ला शाखामा पठाउने ।
- स्थानिय तहसंग -गापा, नपा कार्यपालिकासमन्वय गरी सुरक्षित स्थानमा अस्थायी आवासको व्यवस्था मिलाउने ।
- जिल्ला शाखा, छिमेकी उपशाखा, सहयोग समिति र स्थानीय रुपमा क्रियाशिल संघसंस्थासँग विपद् व्यवस्थापनका लागि समन्वय गर्ने ।
- स्थानीय सरकार, वडा कार्यालय र सरोकारवाला निकायसंग समन्वय गरी राहत सामग्री संकलनतथावितरणको व्यवस्थापन गर्ने ।
- विपद्को प्रतिवेदन तयार गरी जिल्ला शाखामा पठाउने ।
- स्थानीय तह तथा संघसंस्था, समाजसेवीहरुसँग सम्पर्क समन्वय गरी पारदर्शी रुपमा सेवा प्रवाह गर्ने ।
- विपद् पश्चात् हुन सक्ने महामारीजन्य सरुवा रोगहरुको व्यवस्थापनको लागि स्वास्थ्य निकायसंग समन्वय गर्ने ।

१.३ जिल्ला शाखा सभापतिको जिम्मेवारी :

- जिल्ला कार्यसमितिको बैठक बोलाउने

- बैठकको अध्यक्षता गर्ने
- रायसुझाव सहित निर्णय गर्ने
- संयोजकहरु तोकने र कार्यान्वयन गर्ने गराउने
- विपद् व्यवस्थापन समितिलाई सक्रिय गर्ने
- दातृ संस्थाहरुको खोजी, सम्पर्क र सहयोगका लागि अनुरोध गर्ने
- उपशाखा, केन्द्र तथा जिल्ला विपद् व्यवस्थापन समितिसँग समन्वय गर्ने
- विभिन्न उपसमितिहरुले गरेको कार्यको अनुगमन गर्ने
- केन्द्रबाट प्राप्त नीति निर्देशन कार्यान्वयन गर्ने गराउने

१.४ उपसभापति :

- सभापतिको अनुपस्थितिमा सभापतिले तोकेको सबै काम गर्ने

१.५ मन्त्री/सचिव/उपमन्त्री/उपसचिव

- सभापतिको स्वीकृति लिई बैठक बोलाउने
- प्रस्तावहरु पेश गर्ने
- बैठकको निर्णयहरुको अभिलेख राख्ने
- बैठकका निर्णयहरु कार्यान्वयन गर्ने गराउने
- विपद्मा प्रतिकार्यसँग सम्बन्धित दैनिक कार्यहरु गर्ने गराउने
- तथ्याङ्कहरुको अध्यावधिक गर्ने
- प्रतिवेदन तयार गर्ने

नोट : मन्त्री वा सचिवको अनुपस्थितिमा उपमन्त्री वा उपसचिवले गर्ने

१.६ कोषाध्यक्ष:/उपकोषाध्यक्ष

- प्रचलित नियम अनुसार लेखा राख्ने/राख्न लगाउने एवं आर्थिक गतिविधिहरुको नियमित अनुगमन र अवस्थाको सुक्ष्म अनुगमन गर्ने
- लेखा प्रतिवेदन तयार गर्ने गर्न लगाउने
- आर्थिक श्रोतको खोजी गर्ने
- स्वीकृत बजेट निकासा गर्ने

१.७ विपद् व्यवस्थापन समिति संयोजकको जिम्मेवारी

- सभापति/मन्त्रीसँग समन्वय गरी विपद् व्यवस्थापन समितिको बैठक बोलाउने
- विपद्पूर्व विशेष गरेर मनसुन अधि खोज तथा उद्धार, प्राथमिक उपचार, सामुदायिक प्रतिकार्य टोली सदस्यहरुको विवरण अद्यावधि गर्ने र उनिहरुको उपलब्धताको सुनिश्चितता गर्ने विपद्को अवस्थामा परिचालन हुने स्वंसेवकको प्रतिबद्धता सहितको अद्यावधि विवरण पहिलेनै तयार पार्ने र विपद्को अवस्थामा तत्कालन परिचालन हुनेगरी तयारी अवस्थामा रहन उनिहरुलाई सूचना गर्ने

२. बिषयगत जिम्मेवारी:

प्रतिकार्य क्षेत्र: गैरखाद्य सामग्री

समग्र प्रतिकार्यको लक्ष्य
जिल्ला शाखाको आफ्नै पहलमा गरिने: आपत्कालिन अवस्थामा नेपाल रेडक्रस सोसाइटी दार्चुलाबर्दिया जिल्ला शाखाले ५०सेट गैरखाद्य सामग्री तथा अन्य आपत्कालिन सेवा प्रदान गर्नेछ ।
नेरेसो केन्द्रको सहयोग : आपत्कालिन अवस्थामा नेरेसो केन्द्रको सहयोगमा दार्चुला जिल्ला शाखाबाट ३०० सेट गैर खाद्य सामग्री तथा अन्य आपत्कालिन सेवा प्रदानगरिने छ ।

क) आपत्कालिन अवस्थामा कार्यसंचालनलाई निरन्तरता

उद्देश्य : विपद्को बेलामा रेडक्रसको प्रतिकार्य कार्यसंचालन प्रक्रियालाई निरन्तरता दिने

मुख्य गतिविधि	जिम्मेवारी	विशिष्ट गतिविधि
विपद् व्यवस्थापन समितिको बैठक	संयोजक, विपद् व्यवस्थापन समिति	<ul style="list-style-type: none"> ● समितिका पदाधिकारी सदस्यहरूलाई पत्राचार वा सम्पर्क गर्ने ● बैठकमा आउने सहभागिहरूको सूची तयार गर्ने ● प्रभावित सूचनाको आधारमा विपद् व्यवस्थापनको बैठकमा छलफल/निर्णयको अभिलेख राख्ने । ● उपशाखा पदाधिकारीहरूसंग सम्पर्क तथा समन्वय गर्ने
जिल्ला शाखा तथा उपशाखा कार्यसमितिका पदाधिकारीहरूलाई जिम्मेवारी वाडफाँड	संयोजक, विपद् व्यवस्थापन समिति	<ul style="list-style-type: none"> ● उद्धार, स्वयंसेवक परिचालन, सर्वेक्षण, राहत वितरण, आवास ● खानेपानी तथा सरसफाइ ● मनोसामाजिक परामर्श सेवा ● प्राथमिक उपचार
जिल्ला विपद् कार्यदललाई परिचालन	सभापति, विपद् व्यवस्थापन समितिको संयोजक	<ul style="list-style-type: none"> ● जिल्ला भित्र रहेका तालिम प्राप्त जनशक्तिको सूचि तयार गर्ने ● उपशाखामा रहेका तालिम प्राप्त जनशक्तिलाई अभिमुखिकरण गर्ने ● जिल्ला भित्र रहेका तालिम प्राप्त जनशक्तिलाई परिचालन गर्ने
नेरेसोकेन्द्र तथा सरोकारवाला	सभापति, उपसभापति,	<ul style="list-style-type: none"> ● नेपाल रेडक्रस सोसाइटी सुदूरपश्चिमक्षेत्रिय समन्वय समिति महेन्द्रनगरसंग समन्वय गर्ने

मुख्य गतिविधि	जिम्मेवारी	विशिष्ट गतिविधि
निकायसंग समन्वय गर्ने	मन्त्री	<ul style="list-style-type: none"> ● सडक पहुँचको सुनिश्चितता गर्ने ● आवश्यक पर्ने उद्धार तथा राहत सामग्रीको माग गर्ने ● ढुवानीको व्यवस्थापन गर्ने ● गोदामको व्यवस्थापन गर्ने ● ढुवानी गरिने सामग्रीका लागि आवश्यक सुरक्षा व्यवस्थाका लागि पहल गर्ने
जिल्लामा रहेको भौतिक स्रोत र साधन चुस्त दुरुस्त राख्ने	कार्यालय प्रमुख	<ul style="list-style-type: none"> ● विपद्को अवस्थाको नियमित अध्यावधिक गर्ने/गराउने ● सूचना संकलन गरि तथ्याङ्कलाई संग्रह गर्ने ● नियमित रूपमा सूचनालाई जिल्ला शाखा, उपशाखा, नेरेसो केन्द्र तथा अन्य निकायमा सम्प्रेषण गर्ने ● हरेक दिनको योजना बनाई जिल्ला शाखा सभापति, मन्त्री, कोषाध्यक्षलाई जानकारी गराई कार्यान्वयन गर्ने गराउने ● बैकल्पिक साधनको व्यवस्था गरि राख्ने (जेनेरेटर, प्रिन्टर, सञ्चारका अन्य साधन, गाडि मोटर, इन्धन, प्राथमिक उपचारका साधन, उद्धार सामग्रीआदि) ● स्थानिय सोरोकारवाला सम्भव भएसम्म सबै निकाय संग समन्वय गर्ने तथा सूचना आदान प्रदान गर्ने ● विपद्को समायमा सभापति/मन्त्रीसँग समन्वय गरी आप्तकालिन बैठकको व्यवस्थापन गर्ने

ख) समन्वय:

उद्देश्य: विपद् परेका बेला जिल्ला शाखाबाट गरिने प्रभावकारी प्रतिकार्य तथा अनुगमन

मुख्य गतिविधि	जिम्मेवार व्यक्ति	विशिष्ट गतिविधिहरू
नेरेसो उपशाखा, केन्द्र तथा अन्य सरोकारवाला निकायहरूसँग समन्वय	सभापति, मन्त्री र कार्यालय प्रमुख	<ul style="list-style-type: none"> ● सरोकारवाला निकायहरूको सम्पर्क ठेगाना वा फोन नम्बरसहितको सूचि तयार गर्ने ● समन्वय बैठकका लागि पत्राचार गर्ने, सञ्चारका माध्यमहरू अवरुद्ध भएमा जनशक्तिको समेत परिचालन गरेर सुचना सङ्कलन/सम्प्रेषण गर्ने

		<ul style="list-style-type: none"> ● सरोकारवाला निकायहरुलाई संचार गर्ने ● बैठकहरुमा अनिवार्य सहभागी हुने ● स्थानीय सरकार, वडा कार्यालय, स्थानीय विपद् व्यवस्थापन समिति र सामुदायिक विपद् व्यवस्थापन समितिहरूसंग समन्वय गर्ने
विषयगत क्षेत्रहरूसंग समन्वय	मन्त्री वा मन्त्री वाट तोकिएको व्यक्ति	<ul style="list-style-type: none"> ● जिल्ला आपत्कालिन कार्य संचालन केन्द्रसंग समन्वय गरी बैठकको तालिका तयार गर्ने । ● विषयगत क्षेत्रहरुको नेपाल रेडक्रसवाट प्रतिनिधि हुने गरि स्रोत व्यक्ति तोक्ने । ● आवास क्षेत्रको बैठक आयोजना गर्न सहरी विकास तथा भवन डिभिजन कार्यालय संग समन्वय गर्ने । ● सहरी विकास तथा भवन डिभिजन कार्यालयको अनुपस्थितीमा जिल्ला विपद् व्यवस्थापन समिति संग समन्वय गरि आवास क्षेत्रको बैठकको आयोजना गर्ने । ● बैठकवाट आवास समुहको प्रतिकार्य योजना बनाई जिल्ला विपद् व्यवस्थापन समितिमा पेश गर्ने ।
सर्वेक्षण तथ्यांक संकलन तथा प्रतिवेदन संप्रेषण	कार्यालय प्रमुख	<ul style="list-style-type: none"> ● सर्वेक्षण फारम तयार गर्ने । ● फारमका बारेमा अभिमुखिकरण गर्ने ● तथ्याङ्क संकलन तथा अभिलेखीकरण गर्ने ● सूचना संप्रेषण तथा प्रतिवेदन
		●

ग) लेखाजोखा

उद्देश्य: आपत्कालिन अवस्थामा विपद्मा परेको समुदायको लेखाजोखा गर्ने

प्रतिकार्य गतिविधि	उत्तरदायित्व/जिम्मेवारी	बिशिष्ट क्रियाकलाप	श्रोत साधन
प्रभावित क्षेत्रको स्थलगत सूचना संकलन गर्न रेडक्रस पदाधिकारी/स्वयंसेवक परिचालन गर्ने र प्रतिवेदन	मन्त्री तथा विपद् व्यवस्थापन समितिका संयोजक	<ul style="list-style-type: none"> ● शाखा/उपशाखाका पदाधिकारी,स्वयंसेवक र अन्य सहयोगी सहितको संयुक्त बैठक बस्ने ● स्थलगत सर्वेक्षण गरी प्रभावित क्षेत्रको 	<ul style="list-style-type: none"> ● संचार सामग्रीहरु ● फारम तथा प्रभावितहरुको पहिचान कार्ड ● Level B, DDRT,NDRTतालीम प्राप्त स्वयंसेवक ● सुरक्षा निकाय, जुनियर रेडक्रस सर्कल/यूवा

प्रतिकार्य गतिविधि	उत्तरदायित्व/जिम्मेवारी	बिशिष्ट क्रियाकलाप	श्रोत साधन
तयार गरी सम्बन्धित निकायमा पठाउने		<p>पूर्ण विवरण लिने</p> <ul style="list-style-type: none"> ● तत्काल आवश्यकता पहिचान गर्ने ● सहयोगी निकायको सूची तयार गर्ने ● प्रभावकारी सञ्चार व्यवस्था मिलाउने 	<p>रेडक्रस सर्कल</p> <ul style="list-style-type: none"> ● स्थानिय तहका पदाधिकारी/कर्मचारीहरु ● स्थानीय/सामुदायिक विपद् जोखिम व्यवस्थापन समिति ● शिक्षक नायक
प्रारम्भिक द्रुत लेखाजोखा	कार्यालय प्रमुख	<ul style="list-style-type: none"> ● उपशाखा संग समन्वय गर्ने । ● लेखाजोखा फारमको सुनिश्चितता गर्ने । ● लेखाजोखा टोली परिचालन भएको सुनिश्चित गर्ने । ● नियमित तथ्याङ्क संकलन गरी समष्टिगत प्रतिवेदन तयार गर्ने ● सभापति तथा केन्द्रिय कार्यालयमा प्रतिवेदन संप्रेषण गर्ने । 	<ul style="list-style-type: none"> ● सर्वेक्षण फारम ● आर्थिक ● स्वयमसेवक र दक्ष जनशक्ति
विस्तृत घरधुरी लेखाजोखा	सभापति कार्यालय प्रमुख	<ul style="list-style-type: none"> ● जिल्ला विपद् व्यवस्थाप समिति संग समन्वय गर्ने । ● लेखाजोखा फारमको सुनिश्चितता गरी अभिमुखिकरण गर्ने ● लेखाजोखा टोलिको सूची तयार गर्ने । ● खटन परिचाल पत्र तयार गर्ने । ● उपशाखा तथा सरोकारवाला निकाय संग समन्वय र सहकार्य गर्ने । ● लेखाजोखा टोली परिचालन भएको सुनिश्चित गर्ने । 	<ul style="list-style-type: none"> ● सर्वेक्षण फारम ● आर्थिक ● स्वयमसेवक र दक्ष जनशक्ति

प्रतिकार्य गतिविधि	उत्तरदायित्व/जिम्मेवारी	बिशिष्ट क्रियाकलाप	श्रोत साधन
		<ul style="list-style-type: none"> संकलित तथ्याङ्कलाई समष्टिगत गरी प्रतिवेदन तयार गर्ने सभापति तथा केन्द्रिय कार्यालयमा प्रतिवेदन संप्रेषण गर्ने । 	

घ) राहत खाद्य तथा गैरखाद्य सामग्री

उद्देश्य: प्रभावित क्षेत्रमा गैरखाद्य सामग्रीहरू वितरण गर्ने

शाखा	लक्ष्य	परिणाम	गतिविधि
जिल्ला शाखा	बाढीबाट विस्थापित परिवारलाई तत्काल राहत उपलब्ध गराउने ।	बाढीबाट विस्थापित करिव ५०परिवारले राहत प्राप्त गर्नेछन् ।	<ul style="list-style-type: none"> बाढी तथा पहिरोबाट विस्थापित परिवारलाई सुरक्षित स्थानमा उप शाखाका स्वयमसेवक तथा प्रहरीको सहयोबाट स्थानान्तरण गर्ने । सुरक्षित स्थानमा रहेका ५० विस्थापित परिवारलाई राहत वितरण गर्ने । थप विस्थापित परिवारलाई सहयोगको लागि सोरोकारवा निकाय संग समन्वय गरि राहतको व्यवस्थापन गर्ने ।
केन्द्रको सहयोगमा	बाढी वाट पूर्ण रुपमा विस्थापित परिवारलाई तत्काल राहत उपलब्ध गराउने ।	बाढीबाट विस्थापित करिव ३०० परिवारले राहत प्राप्त गर्नेछन् ।	बाढी बाट विस्थापित थप ३०० परिवारका लागि नेरेसोकेन्द्र वाट राहत माग गरी वितरण गर्ने ।

प्रतिकार्य गतिविधि	उत्तरदायित्व/जिम्मेवारी	बिशिष्ट कृयाकलाप	श्रोत साधन
प्रभावकारी राहत वितरण गैह्र खाद्य	जिल्ला शाखा सभापति, मन्त्री, विपद् व्यवस्थापन समिति र उपशाखा	<ul style="list-style-type: none"> प्रभावित क्षेत्रका उपशाखाहरूबाट तथ्याङ्क संकलन गर्ने । तथ्याङ्कको आधारमा उपशाखालाई सामग्री पठाउने 	<ul style="list-style-type: none"> प्रभावित व्यक्तिहरूको पहिचान गरिएको रहत वितरण कार्डहरू वितरण गरिने स्थानको पहिचान आवश्यक बन्दोबस्तीका सामग्रीहरू

		<ul style="list-style-type: none"> सामग्री वितरण गर्न स्थानीय सरकारका वडा कार्यालय, स्थानीय राजनीतिक दल र स्थानीय संघ/संस्थाको समन्वयमा गर्ने वितरणको तालीका तयार गर्नेश्रोत जुटाई सामान खरिद प्रकृया मिलाउने 	<ul style="list-style-type: none"> सुरक्षा व्यवस्थाको सुनिश्चितता गर्ने
खाद्य सामग्री	जिल्ला शाखा सभापति, मन्त्री, कोषाध्यक्ष	<ul style="list-style-type: none"> अवस्थाको आंकलन गरि खाद्य सामग्री खरिद गर्न केन्द्रिय कार्यालयलाई अनुरोध गर्ने बजार अनुगमन गरि सामग्री उपलब्धताको सुनिश्चितता गर्ने स्रोतको उपलब्धताको आधारमा खरिद प्रकृया अगाडी बढाउने उपलब्ध सामग्रीहरूलाई जिल्ला विपद् व्यवस्थापन समितिसंग समन्वय गरि वितरण गर्ने । 	<ul style="list-style-type: none"> आर्थिक कोष

ड) खोज उद्धार, प्राथमिक उपचार र रक्तसञ्चार सेवा:

उद्देश्य: विपद्को अवस्थामा खोज तथा उद्धार, प्राथमिक उपचार र रक्तसंचार सेवा संचालन गर्ने

क्रं सं	जिम्मेवार निकाय	परिणाम	गतिविधि
१।	उपशाखा तथा जिल्ला शाखा	प्रभावितहरूले तत्काल खोज तथा उद्धार र प्राथमिक उपचार सेवा पाउने छन् ।	<ul style="list-style-type: none"> जिल्ला शाखा अन्तर्गत रहेका खोज तथा उद्धार टोली, प्राथमिक उपचार टोली को सूचि तयार गर्ने प्रभावित क्षेत्रमा खोज तथा उद्धार, प्राथमिक उपचारक र स्वास्थ्य प्राविधिकहरू परिचालन गर्ने
२.	रक्तसञ्चार सेवा (निशुल्क)	विपद्बाट प्रभावित करिब ३ जना घाईतेहरूलाई रगत तत्काल उपलब्ध हुनेछ	<ul style="list-style-type: none"> रक्तदान कार्यक्रम संचालन गर्ने

		।	<ul style="list-style-type: none"> ● रक्तसंचार केन्द्रमा रगत अग्रिम मौज्जात गरि राख्ने ● क्षेत्रिय रक्तसंचार केन्द्र धनगढीसंग समन्वय राख्ने
--	--	---	---

प्रतिकार्य गतिविधि	उत्तरदायित्व / जिम्मेवारी	बिशिष्ट कृयाकलाप	श्रोत साधन
आधारभूत खोज तथा उद्धार र प्राथमिक उपचार सेवा संचालन गर्ने	संयोजक, स्वास्थ्य सेवा समिति	<ul style="list-style-type: none"> ● स्थानीय स्तरमा उपलब्ध आधारभूत खोज तथा उद्धार तालिम लिएका स्वयंसेवकहरूलाई स्थानीय सुरक्षाकर्मीसँग समन्वय गरि खटाउने । ● जिल्ला शाखा र उपशाखाका प्रा.उ. स्वयंसेवकहरूलाई परिचालन गरि घाइतेहरूको अवस्थालाई सुधार गर्न सहयोग गर्ने । ● जिल्ला शाखा र उपशाखाले खोज तथा उद्धारको क्षेत्रमा कार्य गर्ने अन्य निकायहरूलाई सहजीकरण गर्ने । 	<ul style="list-style-type: none"> ● आपत्कालिन उद्धार सामाग्री ● प्रतिकार्य निर्देशिका ● बाढी आकस्मिक कार्य योजना ● स्वयंसेवकहरू
गम्भिर घाइतेहरूलाई दक्ष चिकित्सक सम्म पुर्याउन सहयोग गर्ने	प्राथमिक उपचार टोली संयोजक	<ul style="list-style-type: none"> ● एम्बुलेन्स लगायत अन्य सवारी साधनहरू परिचालन गर्ने ● स्थानीय प्राथमिक उपचार स्वयंसेवकहरू मार्फत स्थानीय स्तरमा रहेका स्वास्थ्य सेवा प्रदायक निकायहरूमा स्वास्थ्य उपचारका लागि सहयोग गर्ने 	<ul style="list-style-type: none"> ● जिल्ला तथा स्थानीय स्तरमा रहेका स्वास्थ्य प्रदायक निकायहरूको सूची एम्बुलेन्स सेवा संचालन गर्ने निकायहरूको सम्पर्क सूची ● प्राथमिक उपचारकहरूको सूचि
संकटासन्न समूहको हेरचाह गर्ने (गर्भवती, सुत्केरी, बालबालिका, बृद्ध, आपाङ्गता भएका तथा रोगी व्यक्ति)	लैङ्गिक तथा समावेशी समितिसंयोजक	<ul style="list-style-type: none"> ● प्राप्त सर्वेक्षण अनुसार संकटासन्न समूह तथा तिनिहरूको आवश्यकता पहिचान गर्ने ● जिल्ला स्थित महिला तथा बालबालिका कार्यालयसँग समन्वय गर्ने 	<ul style="list-style-type: none"> ● महिला तथा बालबालिका कार्यालयवाट प्राप्त विस्तृत सर्वेक्षण तथ्यांक
खानेपानी सब डिभिजन कार्यालयसंग समन्वय गरि मानव मलमूत्र र	संयोजक, स्वास्थ्य सेवा समिति	<ul style="list-style-type: none"> ● उपशाखा तथा उपशाखाको स्वयंसेवकहरूवाट स्थानीय निकायहरूलाई अस्थायी शौचालय निर्माण तथा फोहर व्यवस्थापनका लागि स्थानिय तहसंग आवश्यक समन्वय गर्ने 	<ul style="list-style-type: none"> ● आधारभूत उपलब्ध सुरक्षात्मक सामाग्रीहरू

प्रतिकार्य गतिविधि	उत्तरदायित्व / जिम्मेवारी	बिशिष्ट कृयाकलाप	श्रोत साधन
फोहरको व्यवस्थापन गर्ने			
मनोसामाजिक परामर्श सहायोग प्रदान गर्ने	मनोसामाजिक सम्बन्धी तालिम प्राप्त स्वयंसेवक	<ul style="list-style-type: none"> ● मनोसामाजिक सहयोग आवश्यकताको पहिचान गर्ने ● केन्द्रिय स्तरबाट तालिम प्राप्त जनशक्तिहरूको सूची तयार गरि परिचालन गर्ने ● मनोसामाजिक परामर्श आवश्यकता अनुसार प्रदान गर्ने 	<ul style="list-style-type: none"> ● मनोसामाजिक परामर्श निर्देशिका ● तालिम प्राप्त दक्ष जनशक्तिको सम्पर्क सूची
प्रजनन् स्वास्थ्य सेवा	संयोजक, स्वास्थ्य सेवा समिति	<ul style="list-style-type: none"> ● प्रजनन् स्वास्थ्य सेवाको आवश्यकता पहिचान गर्ने ● मातृ शिशु सेवाका लागि जनचेतनामूलक गतिविधि गर्ने ● लैंगिक तथा यौनिकहिंसा विरुद्ध जनचेतनामूलक गतिविधि गर्ने ● एच.आइ.भी र STIs सम्बन्धमा जनचेतनामूलक गतिविधिहरू गर्ने ● 	<ul style="list-style-type: none"> ● तालिम प्राप्त जनशक्तिको सूची ● Flip chart

च) आवास :

उद्देश्य: विपद्को अवस्थामा अस्थायी आवास निर्माण गर्ने

क्रं सं	निकाय	परिणाम	वितरण/गतिविधि
१.	जिल्ला शाखाको आफ्नै पहलमा	आपत्कालिन अवस्थामा पूर्ण प्रभावित करीब ५०परिवारका लागि अस्थायी आवास निर्माणहुनेछ।	प्रभावित करीब ५०परिवारलाई त्रिपाल वितरण गर्ने
२.	नेरेसो केन्द्र तथा अन्य	आपत्कालिन अवस्थामा पूर्ण प्रभावित करीब ३०० परिवारका लागि अस्थायी आवास निर्माण हुनेछ।	<ul style="list-style-type: none"> ● प्रभावित करीब ३००परिवारलाई अस्थायी आवास निर्माण सामग्री (Shelter kit) वितरण गर्ने। ● अस्थायी आवास निर्माण गर्नको लागि नेरेसो केन्द्र तथा जिल्ला विपद् व्यवस्थापन समितिसंग समन्वय गरि नगद वितरण गर्ने।
३	सरोकारवालको सहयोगमा	आपत्कालिन अवस्थामा पूर्ण प्रभावित करीब १०० परिवारका लागि अस्थायी आवास निर्माण	प्रभावित करीब १०० परिवारलाई अस्थायी आवास निर्माण सामग्री (Shelter kit) वितरण गर्ने

	हुनेछ ।	स्रोतको उपलब्धताका आधारमा नगद समेत बितरण गर्ने
--	---------	--

क्रं सं	प्रतिकार्य गतिबधि	उत्तरदायित्व/जिम्मेवारी	बिशिष्ट कृयाकलाप
१	आवास क्षेत्रको बैठक	मन्त्री वा सर्म्पक व्यक्ति	<ul style="list-style-type: none"> ● आवास क्षेत्रको बैठक आयोजना गर्न सहरी विकास तथा भवन डिभिजन कार्यालय संग समन्वय गर्ने । ● सहरी विकास तथा भवन डिभिजन कार्यालयको अनुपस्थितीमा जिल्ला विपद् व्यवस्थापन समितिसंग समन्वय गरि आवास क्षेत्रको बैठकको आयोजना गर्ने । ● क्षति, आवश्यकता, उपलब्ध साधन र स्रोतको आंकलन गर्ने । ● बैठकबाट आवास समुहको प्रतिकार्य योजना बनाई जिल्ला विपद् व्यवस्थापन समितिमा पेश गर्ने ।
२	गोदाम व्यवस्थापन	जिल्ला शाखाका कोषाध्यक्ष र स्टोर किपर	<ul style="list-style-type: none"> ● स्थानीय स्तरमा रहेका वन समितिका भवनहरु, सहकारी भवनहरु, सामुदायिक भवन, क्लबको लिष्ट तयार पार्ने (काटै, ग्वानीको पुरानो गाविस कार्यालय, धारीमा सामुदायिक भवन, मालिकार्जुनमा मिडिया विकास समाज र उपशाखाको भवन, खलंगाको कर्मचारी आवास गृह, लालीमा सीमा प्रहरी चौकीको पुरानो भवन, मार्मा र हुतिमा स्नातक क्याम्पसको भवन, लेकममा गल्लाकेदार माविको पुरानो विद्यालय भवन, गोकुलेश्वरको एयरपोर्ट, खलंगामा रहेको बिरेन्द्र वन क्षेत्रमा रहेको नेपाली सेनाको जग्गा, मालिकार्जुन मावि आगरको प्रावि भवन, मालिकार्जुन गापाको खान मावि ऐरीछनाको पुरानो भवन, हिकिलामा गौरिलमाण्डै माविको तीन कोठे भवन, मालिकार्जुनको स्रोत केन्द्र भवन) ● बैकल्पिक गोदाम व्यवस्थापनको लागि माथि उल्लेख गरिएका भवनहरु स्थानिय तह, वडा कार्यालय र अन्य सरोकारवालासंग समन्वय गर्ने ● जिल्ला शाखा, उपशाखाका भवनहरु तथा प्रशिक्षण हलहरुको सूचि तयार गर्ने ● जनशक्ति परिचालन गर्ने
३	यातायात	संयोजक आर्थिक स्रोत परिचालन समिति ।	<ul style="list-style-type: none"> ● यातायात साधनहरुव्यवस्थापन तथा परिचालन गर्ने ● स्थानिय स्तरमा रहेका यातायातका साधनहरुको सूचि तयार गर्ने

क्रं सं	प्रतिकार्य गतिबधि	उत्तरदायित्व/जिम्मेवारी	बिशिष्ट कृयाकलाप
			<ul style="list-style-type: none"> स्थानीयश्रोत साधनको परिचालन गर्ने
४	रेकर्ड राख्ने	कार्यालय प्रमुख	<ul style="list-style-type: none"> जिन्सी खातामा चढाउने आवासका लागि चाहिने सामानको वर्गिकरण तयार गर्ने आवासको सामग्री लिष्ट तयार गर्ने
५	सामग्री खरिद	संयोजक आर्थिक श्रोत परिचालन समिति	<ul style="list-style-type: none"> आर्थिक नियमावली लाई मध्यनजर गरि आवश्यक सामग्री खरिद प्रकृया अनुसार सामग्री खरिद गर्ने खरिद तथा रुजु र भुक्तानी गर्ने आपतकालीन कोषबाट खर्च गर्न सकिने रकमबाट अत्यावश्यक सामग्री खरिद गरी शाखाको निर्णय अनुसार वितरण गर्ने
६	आवास सामग्री हस्तान्तरण	संयोजक विपद् व्यवस्थापन समिति	<ul style="list-style-type: none"> सामग्री वितरण गर्न उचित स्थानको छनौट गर्ने सामग्री ढुवानी, वितरण गरी रेकर्ड राख्दै प्रतिवेदन पठाउने

छ) खानेपानी तथा सरसफाइ र स्वास्थ्य प्रवर्धन:

उद्देश्य: विपद्को अवस्थामा सुरक्षित खानेपानी उपलब्ध तथा सरसफाइका गतिविधिहरु संचालन गर्ने

क्रं सं	निकाय	परिणाम	वितरण/गतिबिधि
१.	जिल्ला शाखाको आफ्नै पहलमा	जिल्ला जनस्वास्थ्य कार्यालय, खानेपानी तथा सरसफाइ सब डिभिजन कार्यालयसँग समन्वय गरी पियुस, वाटरगार्ड वितरण गरीएको हुनेछ	<ul style="list-style-type: none"> आवश्यकता अनुसार पियुस/वाटर गार्ड वितरण गर्ने सुरक्षित खानेपानी सम्बन्धमा प्रभावित क्षेत्रमा जनचेतना जगाउने
२.	नेरेसो, खानेपानी तथा सरसफाइ सर्वाडिभिजन कार्यालय र युनिसेफ नेपालको सहयोगमा	<ul style="list-style-type: none"> प्रभावित सबै घरपरिवारमा शुद्ध खानेपानीका लागि पियुस, वाटरगार्ड वितरण गरिएको हुनेछ सम्बद्ध निकायको सहयोगमा अस्थायी शौचालय व्यवस्था भएको हुनेछ जनचेतना अभिवृद्धि भएको हुनेछ 	<ul style="list-style-type: none"> प्रभावित सबैलाई शुद्ध खानेपानीका लागि पियुस, वाटरगार्ड वितरण गर्ने अस्थायि आवास भएको क्षेत्रमा आवश्यकता अनुसार स्थानीय सरकार, वडा कार्यालय र अन्य सम्बद्ध निकायको सहयोगमा अस्थायी शौचालय निर्माण गर्ने । जनचेतनामूलक कार्यक्रम र शैक्षिक सामग्रीहरु उपलब्ध गराउने र सो का लागि श्रोतको व्यवस्था गर्ने

प्रतिकार्य गतिविधि	उत्तरदायित्व/जिम्मेवारी	बिशिष्ट कृयाकलाप	श्रोत साधन
शुद्ध खानेपानीको व्यवस्था	स्वास्थ्य सेवा समिति संयोजक	<ul style="list-style-type: none"> उपशाखा,जुरेस/युरेस, स्थानीय क्लब आमा समूह, सरसफाइसँग सम्बद्ध संघसंस्थाहरुको लिष्ट तयार गरी समन्वय गर्ने पत्रचार गर्ने 	<ul style="list-style-type: none"> खानेपानीका पाइप, प्लास्टिक ट्याङ्की, जारहरु पानी शुद्धिकरण गर्नका लागि वाटरगार्ड, अक्वाट्याब
सरसफाइ व्यवस्थापन	स्वास्थ्य सेवा समिति संयोजक	<ul style="list-style-type: none"> सरसफाइसँग सम्बद्ध संघसंस्थाहरूसँग समन्वय जुरेस/युरेसको परिचालन स्थानीय संघसंस्थाको परिचालन 	<ul style="list-style-type: none"> पलाष्टिकका बाल्टी, मग तथा सरसफाइ किटहरु
आवश्यक सामग्री खरिद	कोषाध्यक्ष र स्वास्थ्य सेवा समिति संयोजक	<ul style="list-style-type: none"> आवश्यक सामग्रीको सूची तयार गर्ने खरिद प्रकृया अपनाउने खरिद आदेश गराउने प्रकृया अनुसार सामग्री खरिद गर्ने खरिद सामग्री रुजु गर्ने खरिद सामग्रीको भूक्तानी दिने 	<ul style="list-style-type: none"> जिल्ला शाखा तथा उपशाखाहरुको आपतकालिन कोष नेरेसोको आर्थिक नियमावली आवश्यक कोटेशनहरु
यातायातको व्यवस्था	आर्थिक तथा स्रोत परिचालन समितिका संयोजक	<ul style="list-style-type: none"> ढुवानिको साधनहरूसँग सम्झौता गर्ने ढुवानिको साधनहरु मार्फत सामग्रीहरु ढुवानी गर्ने 	<ul style="list-style-type: none"> सम्झौतापत्रहरु आन्तरीक तथा बाह्य साधनहरु
सामानको भण्डारण	स्टोरकिपर	<ul style="list-style-type: none"> भण्डारण सामग्रीको जिन्सी खाता रेकर्ड अध्यावधिक गर्ने 	<ul style="list-style-type: none"> निर्धारण गरिएका गोदमघरसम्म सामग्रीहरु पठाउने
वितरणका लागि हस्तान्तरण	विपद् व्यवस्थापन समितिका संयोजक	<ul style="list-style-type: none"> सम्बन्धित विपद्ग्रस्त क्षेत्रमा ढुवानी र वितरण गर्ने रेकर्ड तयार गर्ने प्रतिवेदन तयार गरी सम्बन्धित ठाउँमा पठाउने 	<ul style="list-style-type: none"> जिल्ला शाखा तथा उपशाखाहरूसँग भएका सामग्रीहरु उपलब्ध गराइएका सामग्रीहरुको भरपाई

ज) संरक्षण:

उद्देश्य: विपद्को अवस्थामा प्रभावित व्यक्तिहरु पहिचान गरि संरक्षण दिनु पर्ने संख्या यकिन पहिचान गर्ने

प्रतिकार्य गतिविधि	उत्तरदायित्व / जिम्मेवारी	बिशिष्ट कृयाकलाप	श्रोत साधन
प्रभावित व्यक्तिहरु र तिनका परिवारको तथ्याङ्क संकलन तालीम प्राप्त स्वयंसेवकबाट लिने जसबाट तत्काल हुने किसिमको सुरक्षा कति जनालाई दिनुपर्छ तथ्याङ्क लिने र सम्बन्धित निकायमा जानकारी गराउने	<ul style="list-style-type: none"> ● जिल्ला शाखा/उपशाखा ● सभापति/उपसभापति/मन्त्री /सचिव/कोषाध्यक्ष ● संयोजक /लैङ्गिक तथा समावेशी समिति 	<ul style="list-style-type: none"> ● शाखा उपशाखा, सहयोग समिति र तालीम प्राप्त स्वयंसेवकसंयोजक /लैङ्गिक तथा समावेशी समिति, एम्बुलेन्स सञ्चालन समिति र महिला तथा बालबालिका कार्यालय संयुक्त बैठक बस्ने ● स्थलगत प्रतिवेदनका आधारमा वर्गीकरण गरी सुरक्षाको व्यवस्था मिलाउन सुरक्षा निकायलाई अनुरोध गर्ने ● सुरक्षित स्थानहरुको पहिचान गर्ने ● स्थानिय तहहरुसंग समन्वय गर्ने ● जनचेतनामुलक गतिविधिहरु संचालन गर्ने 	<ul style="list-style-type: none"> ● प्रभावित व्यक्तिहरुको पहिचान गरिएको अभिलेखहरु ● तथ्याङ्क संकलन गर्नका लागि आवश्यक फारमहरु ● आवश्यक बन्दोबस्तीका सामग्रीहरु

झ) आर्थिक र प्रशासन

उद्देश्य: विपद्को अवस्थामा आर्थिक तथा प्रशासन चुस्त दुरुस्त राख्ने

मानवीय संसाधन तथ्यांक अध्यावधिक गर्ने, निरन्तर सम्पर्क गर्ने र ज्ञान तथा सीपको अभिवृद्धि

कृयाकलाप	बिस्तृत कृयाकलाप	लक्ष्य मिति	जिम्मेवारी ब्यक्ति	आवश्यक रकम
----------	------------------	-------------	--------------------	------------

१ दिने कार्यशाला	<ul style="list-style-type: none"> ● तयार गरिएका तथ्यांकहरूको संकलन तथा अवस्थाको विश्लेषण र नयाँ तथ्यांक अध्यावधिक गर्ने ● क्रियाशिल जनशक्तिको पहिचान तथा निष्कृत जनशक्तिको लागि सकृय बनाउने उपायबारे छलफल 	२०७५ जेष्ठमा १ वटा	संगठन तथा जनशक्तिको संयोजक	बैठक कक्ष, र रु २००००
पुनर्ताजगी प्रशिक्षण संचालन गर्ने (प्राथमिक उपचार, खोज तथा उद्धार, WASH)	<ul style="list-style-type: none"> ● पहिलेनै तालिम प्राप्त जनशक्तिलाई विषयगत पुनर्ताजगी तालिम 	प्राथमिक उपचार चैत्र, विपद् व्यवस्थापन वैशाख	विपद् व्यवस्थापन समितिको संयोजक	रु. ५००००
कृत्रिम घटना अभ्यास गर्ने	<ul style="list-style-type: none"> ● तालिम प्राप्त जनशक्ति तथा स्वयमसेवक, जिल्ला शाखा, उपशाखा, स्थानीय तहको सहभागितामा कृत्रिम घटना अभ्यास गर्ने । 	२०७५ वैशाख उपशाखा स्तरमा (८ वटा स्थानीय तहमा)	जिल्ला शाखा , उपशाखा	रु १०००००

श्रोत परिचालन र संचार प्रवर्द्धन

क्याकलाप	बिस्तृत क्याकलाप	लक्ष्य मिति	जिम्मेवारी ब्यक्ति	आवश्यक रकम
समन्वय बैठक (शाखा तथा उपशाखा)	<ul style="list-style-type: none"> ● शाखा तथा उपशाखाका प्रतिनिधीहरूबाट आएका सूचनाहरूको आदान प्रदान ● आफुसंग भएका श्रोतको तथा गरेका गतिबिधिहरूको बारे जानकारी 	२०७५ जेष्ठ	मन्त्री	बैठक कक्ष, रु. १००००
समन्वय बैठक (उपशाखा तथा स्थानिय तहमा)	<ul style="list-style-type: none"> ● शाखा तथा उपशाखाका प्रतिनिधीहरूबाट आएका सूचनाहरूको आदान प्रदान ● आफुसंग भएका श्रोतको तथा गरेका गतिबिधिहरूको बारे जानकारी 	२०७५ जेष्ठ	उपशाखा सभापती	बैठक कक्ष, रु. १००००

३. पूर्वतयारी प्राथमिकता:

- विपद्संग सम्बन्धित सरोकारवाला निकायहरूसंग समन्वय बैठक गर्ने
- स्थानीय सरकारका निकायसंग समन्वय बैठक गर्ने
- उपशाखा भित्रका तालिम प्राप्त दक्षजनशक्ति लाई पुनर्ताजगी तालिम प्रदान गर्ने
- जिल्ला शाखा मातहतका उपशाखा सहयोग समितिहरूका लागि मनसुन पूर्वतयारी कार्यशाला संचालन गर्ने
- सहयोग समितिहरूलाई विपद् पूर्वतयारीसम्बन्धी अभिमुखीकरण गर्ने
- जिल्ला स्तरीय लेखाजोखा कार्यदललाई पुनरावलोकन गरिएको लेखाजोखा फारमको बारेमा अध्यावधि तथा अभिमुखीकरण गर्ने
- सबै उपशाखाहरूलाई आवश्यकताका आधारमा प्राथमिक उपचार बाकस र स्टेचर उपलब्ध गराउने
- तालिम प्राप्त दक्ष जनशक्तिहरूको विवरण/लेखाजोखा राख्ने र अध्यावधिक गर्ने
- विषयगत समितिहरूको आवश्यकता अनुसार बैठक गर्ने
- आकस्मिक कार्य संचालन एकाईको गठन गर्ने (सभापति, मन्त्री, कोषध्यक्ष र विषयगत समितिका सभापतिहरू (विपद्, स्वास्थ्य, जनशक्ति, GESI र कार्यालय प्रमुख)
- बाढी पूर्वतयारीका लागि कृत्रिम घटना अभ्यास गर्ने
- जिल्ला शाखामा थप १५० सेट गैरखाद्य सामग्री व्यवस्थापनका लागि स्थानिय सरकार तथा ने.रे.सो.केन्द्रीय कार्यालय र सरोकारवाला निकायमा पहल गर्ने
- विभिन्न पुनर्ताजगी तालिम/प्रशिक्षण तथा अस्थाइ आवास निर्माणका लागि आवश्यक आर्थिक स्रोतको खोजी गर्ने

४. अनुसुचिहरू:

अनुसुची १ : तालिम प्राप्त दक्ष जनशक्तीको नामावली

क) (राष्ट्रिय विपद् प्रतिकार्य समुह)NDRT (national disaster response team)

1	Deepak Prasad Awasthi	NRCS Darchula (NDRT)	9848727511, 093420311
2	Mohan Bahadur Singh	„	9749517061
3	Dan Singh Mahara	„	9749503456, 9848711056
4	Dependra Singh Dhama	„	9749516802

ख) (जिल्ला विपद् प्रतिकार्य समुह)DDRT(district disaster response team)

sn	Gopal Singh Mahara	M	Darchula	Khalanga	9749507546	DDRT
1	Deepak Prasad Awasthi	M	„	Khalanga	9848727511	„
2	Mohan Bahadur	M	„	Latinath	9749517061	„

	Singh					
3	Janak Singh Karki	M	„	Hikila	9868704890	„
4	Ram Singh Thagunna	M	„	Eayarkot	9749507890	„
5	Dependra Singh Dhami	M	„	Malikarjun	9749516802	„
6	Bagmati Dhami	F	„	Chhapari	9749523855	„
7	Naresh Bhandari	M	„	Gokuleswar	9848729239	„
8	Narendra B. Khadayat	M	„	Sikhar	9848724869	„
9	Nawaraj Joshi	M	„	Dhari	9749522985	„
10	Narayan Datta Joshi	M	„	Rithachaupata		„
11	Nar Singh Mahar	M	„	Katai		„
12	toya Raj Awasthi	M	„	Khalanga	9749524695	„
13	Nanda Mahara	F	„	Katai		„
14	Prema Awasthi	F	„	Khalanga		„
15	Dan Singh Mahara	M	„	Khalanga	9749503456	„
16	Jagat Singh Badal	M	„	Katai	9848875521	„
17	Padam Singh Saud	M	„	Malikarjun	9749511087	„
18	Yasoda Karki	F	„	Chhapari	9749524491	„
19	Prem Singh Budhathoki	M	„	Sitola	9749507851	„

ग. Basic Water Rescue Training Trained Volunteer

१	नवराज जोशी	ने.रे.सो. जिल्ला शाखा दार्चुला	९८६५२००९२९
२	कृष्ण सिंह धाम्री	नयाँ नेपाल एफ एम	९८६८७७३८५२
३	पदम सिंह बडाल	ने.रे.सो. उपशाखा काटै	९८४८९९२२४५
४	कुस्मा बडाल	ने.रे.सो. उपशाखा काटै	९८६८७९९३६७
५	जमन सिंह महारा	ने.रे.सो. उपशाखा खलंगा	९८४८७५४५३७
६	तोय राज अवस्थी	ने.रे.सो. उपशाखा खलंगा	९८४८७८७७४४
७	माधव प्रसाद अवस्थी	ने.रे.सो. उपशाखा खलंगा	९७४९५०७६७४
८	ममता ऐरी	ने.रे.सो. उपशाखा खलंगा	९८६९४४९८६९
९	शंकर दत्त विष्ट	ने.रे.सो. उपशाखा गोकुलेश्वर	९८४८८५७०७२
१०	इनद्र सिंह खत्री	ने.रे.सो. उपशाखा गोकुलेश्वर	९८४८८२६५२२
११	मानमती कुवर	ने.रे.सो. उपशाखा धारी	९८४८८७७६६७
१२	मदन राज जोशी	ने.रे.सो. उपशाखा धारी	९८४९४२९०७८
१३	कल्याण सिंह बडाल	ने.रे.सो. उपशाखा हिकिला	९७४९५२५५६०
१४	महेश सिंह बडाल	ने.रे.सो. उपशाखा हिकिला	९८६४९९०६५९
१५	कृष्ण सिंह ठगुन्ना	सि आर डि एस	९८४८७७५५९६
१६	दिलेन्द्र सिंह ठेकेरे	अपी हिमाल गापा	९८६९४४४२२९

१७	शेर सिंह विष्ट	ने.रे.सो. उपशाखा लाली	९७४९५२२९१४
१८	प्रेम सिंह विष्ट	DEOC Darchula	९८६०४११०८८
१९	घनश्याम साउद	सशस्त्र प्रहरी गुल्म दार्चुला	९८६७००१०७२
२०	गणेश प्रसाद तिमिल्सना	DEOC Darchula	९७४९०९८६८२
२१	तेज बहादुर मल्ल	जिल्ला प्रहरी दार्चुला	९८४८८६२५५१
२२	भवान कुमाल	दुर्गादल गुल्म दार्चुला	९८४६४०२३१८
२३	मनोज जोशी	सशस्त्र प्रहरी गुल्म दार्चुला	९८६८८६३९२७
२४	इन्द्र राज जोशी	सशस्त्र प्रहरी गुल्म दार्चुला	९८४८८३८२३७
२५	धर्म राज भट्टराई	दुर्गादल गुल्म दार्चुला	९८४९५९६५५९

घ. प्राथमिक उपचार तालिम प्राप्त प्रशिक्षकहरु :

1	Uday Singh Badal	M	Hikila	0 93690528
2	Nar Singh Mahar	M	Katai	
3	Mohan Bahadur Singh	M	Latinath	
4	Man Singh Dobal	M	Katai	0 93690109

घ) प्राथमिक उपचार तालिम प्राप्त स्वयंसेवक

S.No.	Name	Gender	VDC	Phone No.
1	Karna Bahadur Singh	M	Latinath	
2	Janak Singh Karki	M	Hikila	9749507970
3	Jagat Singh Nagal	M	Katai	
4	Prema Awasthi	F	Khalanga	0 93420355
5	Dhaule Bhul	M	Hikila	
6	Jaimati Bhatta	F	Khalanga	
7	Puskar Raj Joshi	M	Dhari	0 93420082
8	Sher Bahadur Bist	M	Lali	0 93690020
9	Bhuvan Bahadur Daga	M	Gawani	0 93690709
10	Prem Singh Dhama	M	Malikarjun	0 93690040
11	Gaur Singh Dhama	M	Sipti	
12	Harak Singh Dadal	M	Hikila	
13	Dharmanand Joshi	M	Boharigau	9749507705
14	Dev datta Badu	M	Katai	
15	Dhan Singh Bhandari	M	Katai	
16	Padam Singh Badal	M	Katai	9749519885
17	Kalawati Badal	F	Hikila	
18	Pasupati Mahara	F	Khalanga	
19	Iswar Singh Badal	M	Hikila	
20	Padam Singh Mahar	M	Khalanga	0 93690057
21	Manju Mahara	F	Khalanga	9848711056
22	Nnada Mahara	F	Katai	
23	Dan Singh Mahar	M	Khalanga	9749503456
24	Jaman Singh Karki	M	Hikila	9749507833

25	Durga Dhami	F	Chhapari	
26	Karan Singh Mahara	M	Khalanga	
27	Kalawati Badal	F	Khalanga	9749517026
28	Aan Singh Karki	M	Hikila	
29	Kalyan Singh Badal	M	Hikila	0 93690495
30	Karbir Singh Dobal	M	Katai	
31	Rup Singh Mahar	M	Latinath	
32	Khagendra Bahadur Singh	M	Latinath	0 93690201
33	Radha Devi Mahar	F	Khalanga	0 93690492
34	umadatta Joshi	M	Hikila	0 93690071
35	Durga Datta Joshi	M	Hikila	0 93690071
36	Amar Singh Dhami	M	Hikila	
37	Ambha Datta Bhatta	M	Khalanga	0 93690425
38	Ram Singh Dhami	M	Katai	
39	Dilip Singh Badal	M	Hikila	0 93420091
40	Gopal Singh Badal	M	Hikila	0 93690041
41	Kamala Dhami	F	Chhapari	
42	Parwati Badal	F	Hikila	9749503453
43	Gomati Joshi	F	Khalanga	
44	Gomati Mahara	F	Khalanga	
45	Manmati Awasthi	F	Khalanga	9749516979
46	Pata Devi Mahar	F	Khalanga	0 93690057
47	Laxmi Mahar	F	Khalanga	
48	Nawaraj Joshi	M	Dhari	0 93420335
49	Jasmati Johari	F	Hikila	0 93690647
50	Madhap Prasad Awasthi	M	Khalanga	9749507674
51	Kirsna Singh Bist	M	Latinath	9849230181
52	Ramesh Singh Dhami	M	Chhapari	
53	Gomati Joshi	F	Hikila	9749511229
54	Jaman Singh Badal	M	Hikila	
55	Tek Bahadur Bam	M	Hikila	
56	Amar Singh Mahara	M	Khalanga	9848729012

धन्यवाद ।